

DATO/REFERENCE

22. marts 2019/km

Hermed indkaldes til
Akademisk Råds møde 3/2019
Onsdag den 27. marts 2019 kl. 14.00-15.00
I mødeloakle 27.2-054 - Lokale 3 (40)

Dagsorden

		Bilag	Tid
01.	Godkendelse af dagsorden	-	05 min
02.	Årsrapport 2018	<i>Bilag 12/2019</i>	40 min
03.	Eventuelt	-	05 min

Pkt. 2 - Årsrapport 2018

Baggrund

Til brug for AR's behandling af årsrapporten for 2018 er følgende materiale vedlagt:

1. Revisionsprotokollat fra Deloitte
2. Årsrapport 2018
3. Uddybende bemærkninger i tilknytning til årsrapport 2018

Årsrapporten med tilhørende revisionsprotokollat fremlægges med henblik på godkendelse og underskrift hos bestyrelse, daglig ledelse samt revision.

Sagsfremstilling

Revisionsprotokollatet fra Deloitte (materiale punkt 1)

Den afsluttende revision af regnskabsåret 2018 blev gennemført af institutionsrevisor Deloitte i uge 9.

Revisionsprotokollatet må betragtes som meget tilfredsstillende for universitetet. Deloitte skriver i revisionsprotokollatet (side 328):

"Vi har afsluttet vores revision af årsregnskabet for RUC for 2018, som ledelsen har udarbejdet, og afgivet en revisorerklæring uden forbehold eller fremhævelse af forhold i regnskabet eller ved revisionen.

Hvis bestyrelsen godkender årsrapporten i den foreliggende form, vil vi forsyne årsregnskabet med en revisorerklæring uden forbehold eller fremhævelse af forhold i regnskabet eller ved revisionen.

Vi har derudover gennemlæst ledelsesberetningen, hoved- og nøgletal, og målrapporteringen, herefter benævnt ledelsesberetningen, for at påse, at informationerne i ledelsesberetningen er i overensstemmelse med årsregnskabet og de informationer, som vi i øvrigt er blevet bekendte med i forbindelse med vores revision, samt at den er udarbejdet i overensstemmelse med statens regnskabsregler. Vi har ikke fundet væsentlig fejlinformation i ledelsesberetningen, og vil bekræfte dette i vores udtalelse herom.

Vi har i forbindelse med revisionen ikke konstateret forhold, der indikerer, at der i 2018 og perioden frem til regnskabs aflæggelse, er truffet dispositioner, der bringer universitetets videreførelse i fare.

Revisionen har omfattet aktivitets- og ressourcestyring, mål- og resultatstyring, styring af offentlige indkøb, løn og ansættelsesmæssige dispositioner, gennemførelse af salg (indtægtsdækket virksomhed) samt gennemførelse af indkøb. Vi har afgivet udtalelse om, at den foretagne revision ud fra en vurdering af væsentlighed og risiko ikke har givet anledning til væsentlige bemærkninger.

Vi har i henhold til definitionerne i SOR, med høj grad af sikkerhed konkluderet, at dispositioner inden for de undersøgte områder er i overensstemmelse med relevante bestemmelser i bevillinger, lover og forskrifter samt indgåede aftaler og sædvanlig praksis. Høj grad af sikkerhed giver en høj sikkerhed, men giver ikke en absolut sikkerhed for at reglerne er overholdt."

Det fremgår dog ligeledes af protokollatet, at forretningsgangene i tilknytningen til håndteringen af universitetets projektportefølje bør gennemgås og opdateres samt at der pt. er tale om en væsentlig opgaveophobning. Det er en kendt problemstilling, som der arbejdes med, og som RUC Økonomi og Campus selv har rejst over for revisionen (side 331, 334 og 354). Der er en god dialog mellem RUC og Deloitte i forhold til udformning af handlingsplan for afhjælpning og opretning af disse forhold. Projektområdet indgår også som et væsentligt element i Deloitte's modenhedsanalyse og dens anbefalinger.

Årsrapport 2018 (materiale punkt 2)

Det økonomiske resultat for 2018 udviser et overskud på 8,2 mio. kr. I løbet af 2018 har der været gennemført to prognoser – henholdsvis efter april og august måned. Prognosen efter april (P1) viste en forventning om et underskud på 10,8 mio. kr., mens prognosen efter august (P2) angav en forventning om et underskud på 0,4 mio. kr. I budgettet for 2018 var det forudsat, at universitetet ville nå et underskud på 26 mio. kr.

Tabel 1

	mio. kr.	R 2018	B 2018	P1 2018	P2 2018	Afvigelse ift.		
						B2018	P1 2018	P2 2018
Indtægter		779,4	771,0	771,2	769,7	-8,4	-8,1	-9,7
Omkostninger		771,1	796,9	782,0	770,1	25,8	10,9	-1,0
Årets resultat		8,2	-26,0	-10,8	-0,4	-34,2	-19,0	-8,6

Med udgangen af 2018 har RUC en egenkapital på 131 mio. kr. Som det fremgår af tabel 2 er RUCs egenkapital ved udgangen af 2018 på 16,8 pct. af årets omsætning og betydeligt over bestyrelsens målsætning om, at egenkapitalen skal være på 5 pct. årets omsætning.

Tabel 2

	tusinde kr.	R 2015	R 2016	R 2017	R 2018	B 2019
Egenkapital pr. 1. januar		82,1	66,2	73,9	122,8	131,0
Overført overskud		-15,8	7,7	48,9	8,2	-35,1
Egenkapital pr. 31. december		66,2	73,9	122,8	131,0	95,9
Procent af omsætningen		8,6%	9,7%	15,6%	16,8%	12,6%

Uddybende bemærkninger til Årsrapport 2018 (bilag 3)

Som bilag tre er vedhæftet et kort notat med uddybende bemærkninger til årets regnskabsresultat samt beskriver de økonomistyringsmæssige udfordringer, som der vil blive arbejdet med i løbet af 2019.

Indstilling

Det indstilles, at AR drøfter årsrapport 2018 samt revisionsprotokollatet.



Årsrapport 2018

Økonomiske hoved- og nøgletal

Resultatopgørelse (DKK 1.000 løbende priser)

Ordinære driftsindtægter

Statstilskud (FL)

Tilskudsfinansierede områder

Salg af varer og tjenester

Ordinære driftsindtægter (revenue)

Ordinære driftsomkostninger

Løn

Af- og nedskrivninger

Øvrige omkostninger

Ordinære driftsomkostninger (operating cost)

Resultat af ordinær drift (operating income/EBI)

Finansielle poster

Finansielle indtægter

Finansielle omkostninger

Finansielle poster (financial items)

Årets resultat (net income)

Balance (DKK 1.000 løbende priser)

Anlægsaktiver

Omsætningsaktiver

Egenkapital

Langfristet gæld

Kortfristet gæld

Finansielle nøgletal

Overskudsgrad

Bevillingsandel

Likviditetsgrad

Soliditetsgrad

Finansieringsgrad

Personaleoplysninger

Antal årsværk

Årsværkspris

Lønomkostningsandel

Indskrevne studerende

Antal indskrevne studerende (okt.)

R 2016	R 2017	R 2018
632.075	663.736	647.149
88.749	86.513	85.549
39.319	37.244	43.081
760.143	787.493	775.779
497.551	478.740	521.347
4.240	5.538	5.385
254.404	255.895	240.612
756.195	740.173	767.345
3.948	47.320	8.434
5.636	3.736	3.575
1.928	2.121	3.762
3.708	1.614	-187
7.656	48.935	8.246

R 2016	R 2017	R 2018
16.702	12.295	10.715
341.352	348.253	368.445
73.889	122.823	131.070
2.232	450	94
259.377	225.924	241.481

1,0%	6,2%	1,1%
83,2%	84,3%	83,4%
176,4%	209,6%	212,9%
20,6%	34,1%	34,6%
13,4%	3,7%	0,9%

934	882	912
533	543	571
65,5%	60,8%	67,2%

8.193	8.516	7.907
-------	-------	--------------

Årsrapport 2018



1 BERETNING

- 1.1 Roskilde Universitet 8
- 1.2 Årets overordnede faglige resultater 10
- 1.3 Årets økonomiske resultater 17
- 1.4 Forventet økonomisk udvikling 22
- 1.5 Udbud og indkøb 22
- 1.6 Sammenfatning 23

2 MÅLRAPPORTERING

- 2.1 Opgaver og ressourcer 26
- 2.2 Strategisk rammekontrakt 28

3 REGNSKAB

- 3.1 Resultatopgørelse 1. januar - 31. december 34
- 3.2 Balance pr. 31. december 36
- 3.3 Pengestrømsanalyse 38
- 3.4 Egenkapital opgørelse 39

4 PÅTEGNING

- 4.1 Ledelsespåtegning 42
- 4.2 Den uafhængige revisors revisionspåtegning 44

5 BILAG

- 5.1 Noter til resultatopgørelse og balance 50
- 5.2 Bemærkninger til regnskabet 58
- 5.3 Anvendt regnskabspraksis 59
- 5.4 Nøgletal 62
- 5.5 Virksomhedsoplysninger 65





1 beretning

1.1 roskilde universitet

Roskilde Universitet er en statsfinansieret selvejende institution under tilsyn af Uddannelses- og Forskningsministeriet. Roskilde Universitet er omfattet af LBK nr. 172 af 27. februar 2018 (Universitetsloven).

Profil og Strategi

På Roskilde Universitet er det vores mål at bidrage til at flytte universitetet og samfundet fremad med nye og eksperimenterende former for læring, forskning og udvikling. Som universitet skal vi ikke bare følge med udviklingen eller forsøge at forstå den – vi skal også være med til at forme den. I samarbejde med omverdenen skal vi stille de spørgsmål, ingen endnu kan forestille sig svaret på. Spørgsmål der sætter os i stand til at skabe bæredygtige løsninger på fremtidens store udfordringer, nationalt og globalt – f.eks. inden for miljø, ulighed, demokrati, sundhed og kulturelle møder. At stille de rigtige spørgsmål kræver tid og faglig fordybelse – og det kræver en fri, kreativ tanke. Det er det, vi træner vores studerende i, og det vores forskere fordyber sig i: Så forskere og studerende kan identificere både de påtrængende og de fremtidige problemer – og være med til at løse dem.

Strategi Ny RUC tager udgangspunkt i, at universitetet skal videreudvikle RUC som et åbent, eksperimenterende og samfundsenget universitet. Samtidig har vi et skærpet behov for at holde fokus på kerneopgaverne i en periode med omfattende forandringsprocesser både internt og i vores omverden. Strategi Ny RUC tager afsæt i fire grundlæggende udfordringer:

- **Vi skal styrke kvaliteten af RUCs forskning, uddannelse og samspil med vores omverden.**
- **Vi skal styrke sammenhængen og synergien mellem uddannelse og forskning.**
- **Vi skal styrke RUCs økonomiske fundament til gavn for forskning og uddannelse.**
- **Vi skal styrke RUC som en fælles arbejdsplads for studerende, forskere og administrative medarbejdere.**

RUCs strategiske rammekontrakt 2018 – 2021

RUCs strategiske rammekontrakt blev godkendt og underskrevet af bestyrelsesformanden og uddannelses- og forskningsministeren i juli 2018. Rammekontrakten viderefører i høj grad Strategi Ny RUC. Strategien og rammekontrakten binder forskning og uddannelse sammen og skaber sammenhæng mellem de strategiske indsatser og RUC Administration samt institutternes arbejde og den strategiske proces på RUC. En række indsatser i rammekontrakten er koblet til igangværende udviklingsdagsordener på RUC, eksempelvis udvikling af universitetets pædagogiske model PPL (Problemorienteret Projektlæring), employability, forskningskvalitet og formidling, dele af talentindsatsen og omverdenens fokus. Andre indsatser i rammekontrakten er nye, og arbejdet er ved at blive igangsat. Samlet set er de seks overordnede mål således forskellige i karakter og detaljeringsgrad i forhold til indsatser, fremdrift og evalueringsformer.

I efteråret 2018 har der været en omfattende proces i universitetsledelsen om fastlæggelse af governancestruktur for arbejdet med implementering af handleplanen for rammekontrakten. Rektor har ansvaret for den samlede opfølgning på den strategiske rammekontrakt. Det er afgørende, at der på RUC skabes bredt ejerskab til den. Det er derfor besluttet, at der skal sikres tydelig forankring både på institutterne og i administrationen. Fra næste år vil institutternes opgaver og ansvar blive udmøntet i institutrapporater, som er et nyt koncept for opfølgning på den strategiske rammekontrakt. Projekt-ejerne for de enkelte indsatser under de seks mål, er rektor, prorektor og universitetsdirektør. Rektorsekretariatet er tovholder for arbejdet med de enkelte mål, og har ansvar for den samlede afrapportering og opfølgning. Universitetsledelsen er styregruppe for det samlede arbejde med rammekontrakten og drøfter status, fremdrift og eventuelle justeringer i den samlede handleplan. I efteråret blev der ligeledes udarbejdet projektbeskrivelser for de enkelte indsatser i handleplanen, samt et årshjul for opfølgning på indsatserne i handleplanen. Årshjulet er koordineret med såvel eksterne deadlines som en række interne processer og årshjul, der indbyrdes skal hænge sammen for at opnå gode resultater. I det kommende år er der fokus på igangsættelse af aktiviteter i tilknytning til de enkelte mål.

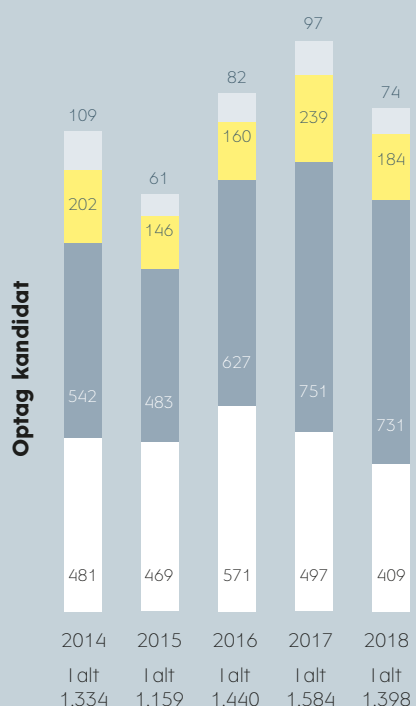
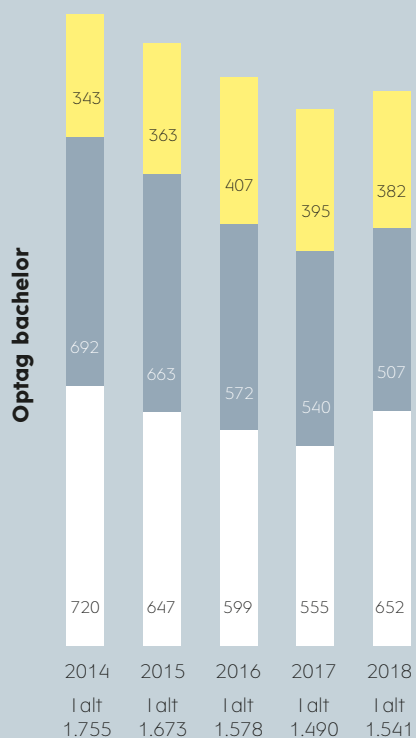


Prorektor Peter Kjær
Rektor Hanne Leth Andersen
Universitetsdirektor Peter Lauritzen

1.2 årets overordnede faglige resultater

Figur
1.1 Optag

■ SUND
■ TEK/NAT
■ SAM
■ HUM



Uddannelse

Institutionsakkreditering

I det forløbne år har RUC gennemgået størsteparten af den institutionsakkrediteringsproces, som har været forberedt igennem flere år. Efter sommerferien indsendte RUC en selvevalueringsrapport, og i de efterfølgende måneder forberedte en række undervisere, studienævnmedlemmer og ledere sig på det første panelbesøg, som fandt sted i november. Det var en fælleserfaring, at panelbesøget var vellykket, og at forberedelsesarbejdet havde ført mange gode erkendelser med sig, som RUC kan bruge fremadrettet i udviklingen af uddannelser og forskning. RUC modtog herefter meddelelse om de fire audit trails, der i slutningen af januar er indleveret dokumentation for. De omfatter RUCs monitorerings- og afrapporteringssystem, uddannelsernes forskningsbaserings, evalueringer af uddannelser med eksterne eksperter og uddannelsernes relevans. Institutionsakkrediteringen afsluttes med et panelbesøg i april 2019, og herefter vil RUC modtage et udkast til en rapport, som kan kommenteres, hvis det er relevant. Den endelige afgørelse modtager vi i december 2019.

Beskæftigelsesindsats

RUC iværksatte i 2016 en målrettet tværgående employability-indsats med det formål at øge RUC-dimittenders beskæftigelsesgrad, og for at nyuddannede kommer hurtigere i job. RUC-kandidater kommer i beskæftigelse i samme grad som andre kandidater, men samlet set tager det lidt længere tid for de nyuddannede sammenlignet med de andre universiteter. I 2017 og 2018 har der været fokus på at iværksætte konkrete aktiviteter, der i højere grad bidrager til at klæde de studerende på til overgangen til arbejdsmarkedet. Blandt indsatserne kan fremhæves bedre systemunderstøttelse for at styrke kvalitet og effektivitet, udvikling af studieordninger og undervisning samt styrkelse og kvalificering af samarbejdet med beskæftigelsesaktører, alumnier og aftagere.

Aftagerpanelerne og andre eksterne aktører inddrages løbende i udviklingen af RUCs uddannelser med henblik på yderligere at forberede de studerende fagligt og personligt til arbejdsmarkedet. I forhold til valgvejledning i forbindelse med fagvalg på bacheloruddannelserne og uddannelsesvalg ved overgang til kandidatuddannelserne, er arbejdsmarkedsperspektivet en central del, ligesom arbejdsmarkedsperspektivet er en del af den løbende kompetenceafklaring hos de studerende op igennem deres uddannelse.

Studenteroptag

RUC har i alt optaget 1.541 bachelorstuderende ved studiestart 2018. Det er en stigning på ca. tre pct. i forhold til optaget i 2017. Optaget på kandidatuddannelserne er i 2018 på 1.398 studerende, hvilket er et fald på ca. 12 pct. i forhold til optaget i 2017. Dette skal ses i sammenhæng med, at ca. 2/3 af RUCs kandidatuddannelser, ved

udgangen af 2018, er reguleret af ministeriets loft over antal optagne. Det betyder, at der samlet set kun er et begrænset antal studiepladser, der kan tilbydes studerende, der ikke har retskrav på optagelse på en kandidatuddannelse.

RUC oplever fremgang i 1. prioritetsansøgninger

I 2018 var der 1.943 ansøgere, der havde søgt Roskilde Universitet som 1. prioritet. RUC har dermed den næststørste procentvise fremgang blandt universiteter, viser Uddannelses- og Forskningsministeriets opgørelse over ansøgertal. Denne fremgang bygger videre på en positiv udvikling de seneste år, hvilket er glædeligt.

Nye uddannelser i 2018

Nordic Urban Planning Studies

I 2018 blev den nye kandidatuddannelse, Nordic Urban Planning Studies, godkendt. Dermed var uddannelsen klar til offentliggørelse ved årets udgang, og rekrutteringen af studerende kunne begynde. Studiestart for den nye uddannelse er september 2019. Uddannelsen, der udbydes på engelsk, er resultatet af et samarbejde mellem tre partneruniversiteter: Roskilde Universitet, Malmø Universitet og Tromsø – Norges Arktiske Universitet. Uddannelsen har fokus på det særlige nordiske perspektiv på byplanlægning og -udvikling.

Studerende ved uddannelsen begynder deres uddannelsesforløb på RUC, som er værtsuniversitet, og har derefter mulighed for at skifte mellem undervisning på alle tre universiteter, et semester ad gangen. Dermed kan de studerende opnå fordele ved de tre partneruniversiteters forskellige forsknings- og læringsmiljøer med hver deres styrker i forhold til uddannelsen i nordisk urban byplanlægning.

Kandidater fra Nordic Urban Planning Studies forventes at kunne bestride job som eksempelvis projektledere og iværksættere i byrådgivning, ledere og planlæggere af byudvikling i internationale planlægnings-, design-, og konsulentfirmaer samt rådgivere for offentlige og private virksomheder og organisationer.

Derudover kan følgende to uddannelser fremhæves. Uddannelserne erstatter tidligere kombinationsuddannelser, og er en styrkelse af det naturvidenskabelige uddannelsesudbud på RUC, kendetegnet ved at være fagintegrerede kandidatuddannelser, der er lettere at rekruttere eksterne studerende til.

Mathematical Computer Modelling

Med Mathematical Computer Modelling udbyder RUC en engelsksproget fagintegreret kandidatuddannelse, som fokuserer på at give studerende kompetencer til at kunne tilrettelægge, styre og planlægge softwareudviklings- og modelleringsprojekter, hvor især udvikling og anvendelse af matematiske modeller er central.

Uddannelsen sigter mod at kvalificere studerende til arbejde inden for IT-, tele-, elektronik- og medicinalbrancherne og finanssek-

toren, i stillinger som data scientist, it-udvikler, konsulent, programmør eller it-arkitekt, forretningsudvikler eller projektleder f.eks. i forbindelse med teknisk specialiseret software inden for erhverv, der benytter sig af eksakte og kvantitative metoder.

Mathematical Physical Modelling

Den naturvidenskabelige, engelsksprogede, fagintegrerede kandidatuddannelse Mathematical Physical Modelling, forbinder matematikkens abstrakte univers med fysikkens konkrete tilgang til verden.

Uddannelsen lærer de studerende at udvikle og implementere eksperimentelle studier, simuleringer og matematiske modeller. Kandidater fra Mathematical Physical Modelling forventes at kunne bestride job i højteknologiske virksomheder, f.eks. inden for elektronik- eller medicinalbranchen, IT-branchen, forsikrings-, pensions- eller konsulentvirksomheder.

Forskning

Det er en central del af RUCs strategi at styrke forskningens kvalitet og impact. Arbejdet med at bringe forskningsresultaterne ud i verden foregår på mange fronter. Forskerne publicerer både nationalt og internationalt i anerkendte tidsskrifter, og forskningen løser konkrete samfundsmæssige udfordringer, bidrager til den offentlige debat og oplysning, ligesom forskning kommer i spil i regionale, nationale og internationale samarbejder.

Open Access: RUC på femteplads

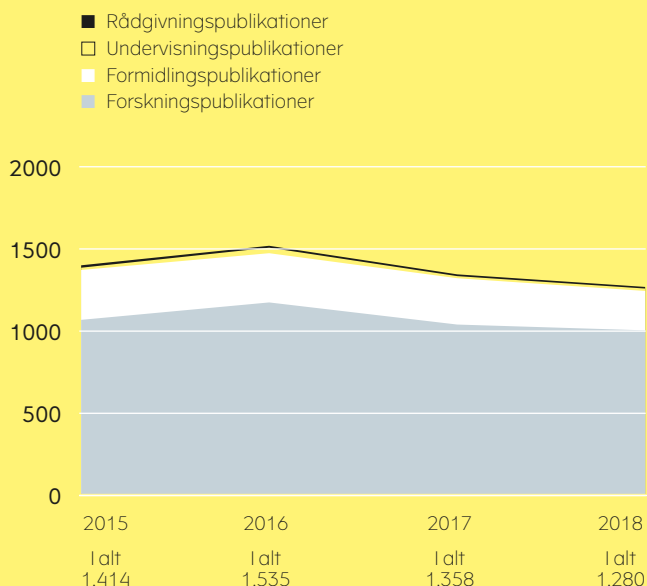
Hvert år offentliggøres et dansk Open Access-barometer, som angiver, hvor stor en andel af universiteternes publicering, der er tilgængelig i Open Access-format. Resultaterne for 2016 blev offentliggjort før sommerferien 2018. Gennemsnittet for universiteterne er 36 pct. RUC ligger på 39 pct., hvilket svarer til femtepladsen blandt de danske universiteter. Vurderingen er, at cirka 60 pct. af RUCs videnskabelige publikationer potentielt kan publiceres som Open Access. En femteplads er umiddelbart et tilfredsstillende resultat, men der er behov for en stærkere indsats i de kommende år for fuldt ud at realisere RUCs Open Access-potentiale.

Forskningsredegørelse

I 2018 blev der, for andet år i træk, udarbejdet en større forskningsredegørelse omhandlende RUCs forskningsprofil, som giver et overblik over videnskabelige medarbejdere, ph.d.-området, ekstern forskningsfinansiering, videnskabelig produktion, ranking og benchmarking, forskningens samfundsmæssige gennemslag, samt studerende og forskning.

Forskningsredegørelsen er blandt andet et analytisk værktøj i den videre strategiske udvikling, da den tegner et aktuelt og faktuel

Figur 1.2
Udvikling i antal publikationer 2015-2018



billede af forskningen på RUC, og derfor opdateres denne også hvert år og debatteres i universitetets forskellige fora.

Publicering

RUC har i 2018 produceret 1.280 publikationer, hvoraf mere end 75 pct. er forskningspublikationer, og resten er primært formidlingspublikationer. I 2017 var dette tal 1.358 publikationer. Kategorien forskningspublikationer for 2018 tæller både BFI-godkendte publikationer og ikke-godkendte BFI publikationer. Det kan ved årsrapportens udgivelsestidspunkt ikke opgøres, hvor mange publikationer der udløser BFI-point, da disse publikationer screenes og verificeres i løbet af 2019.

Æresdoktorer og priser

I 2018 har RUC tildelt tre æresdoktorgrader ved årsfesten i september 2018 til: Professor Michael Shanks, Stanford University, Professor Boaventura de Sousa Santos, University of Coimbra og Professor Erik Swynedouw, Manchester University. De tre professorer modtog æresdoktorgrader for deres videnskabelige bidrag og som tak for deres fortsatte samarbejde med RUC.

Dansk Magisterforening uddeler hvert år to forskningspriser som anerkendelse af en fremragende forskningsindsats. I 2018 gik prisen for naturvidenskab og teknologi til professor (MSO) Kristine Niss fra Institut for Naturvidenskab og Miljø, og prisen for samfundsvidenskab og humaniora gik til professor Lasse Horne Kjældgaard fra Institut for Kommunikation og Humanistisk Videnskab.

Otte forskere fra Institut for Naturvidenskab og Miljø blev hædret for et langvarigt samarbejde mellem Roskilde Universitet og University

of Science i Ho Chi Minh City i Vietnam. Samarbejds-projektet blev oprindeligt finansieret af DANIDA i 2003. Samarbejdet har ført til cirka 100 videnskabelige artikler inden for en række kemiske og biologiske discipliner.

Etablering af nye centre

RUC har i 2018 etableret to nye centre, der understreger universitetets strategiske ambitioner:

Center for Virtuelle Læringsteknologier

I december 2017 fik RUC en ekstrabevilling på 20 mio. kr. af Uddannelses- og Forskningsministeriet til virtuelle læringsteknologier. I forlængelse heraf etablerede RUC i 2018 Center for Virtuelle Læringsteknologier, som bliver en vigtig del af arbejdet med Virtual Reality (VR). Centeret fokuserer på at forske i og integrere virtuelle læringsteknologier, herunder særligt VR, i undervisningen på RUCs naturvidenskabelige bacheloruddannelse. Desuden videndeler og samarbejder centeret med de danske universiteter, med regionale, nationale og internationale partnere. I forbindelse med åbningen af centeret og annonceringen af RUC som det første europæiske universitet, der bruger VR-laboratoriesimulationer i undervisningen, besøgte uddannelses- og forskningsminister, Tommy Ahlers, RUC i november 2018.

Forskningscenter for Problemorienteret Projektlæring (RUC PPL)

I efteråret 2018 tog RUC et vigtigt skridt i skærpelsen af RUCs profil, og understregede den stærke kobling universitetet har mellem forskning og læring, ved at åbne RUC-PPL: Forskningscenter for Problemorienteret Projektlæring. Problemorienteret Projektlæring (PPL) er ryggraden i RUCs læringsmodel, og er den konsekvente form for forskningsbaseret uddannelse, som de studerende på RUC anvender primært i gruppearbejdet. Heri arbejder de med reelle faglige, videnskabelige eller praktiske problemstillinger, som de studerende selv har identificeret.

Det nye forskningscenter vil bidrage til national og international forskning i både teoretiske og praktiske aspekter af problemorienteret projektlæring. Samarbejder med relevante samarbejdspartnere vil blive prioriteret, og særligt danske og internationale uddannelsesinstitutioner som arbejder med lignende læringstilgange, vil blive inviteret ind i forskningsarbejdet.

RUC er blevet tydeligere i kommunikationen af PPL, så både gæster, studerende og ansatte kan blive opdateret på RUCs tanker og ambitioner omkring PPL. Det blev gjort ved at formulere de syv PPL-principper i et lidt lettere format i bogen "RUC on the go", og derefter ved at opsætte roll-ups rundt på campus, så alle kunne læse lidt mere om hvert princip, og endelig er der i anledning af Åbent Hus 2019 udarbejdet plakater, der beskriver dele af vores motivation for

at have de syv PPL-principper, herunder en plakat der forener alle principper i en samlet budskabs-liste.

Center for Interdisciplinary Research and Education in Circular Economy and Sustainability (CIRCLES)

Det tværdisciplinære forskningscenter CIRCLES blev etableret i 2017, og i 2018 har centeret haft en række vigtige aktiviteter. Centeret fokuserer på cirkulær økonomi og bæredygtig udvikling med udgangspunkt i FNs bæredygtigheds mål. Centeret, der inkluderer forskere fra alle fire institutter, har i 2018 ikke alene afholdt den internationale to-dages konference 'Transforming for Sustainability' i samarbejde med FN-byen; men har også udbudt workshops og seminarer med deltagelse af internationalt anerkendte forskere. CIRCLES uddeler desuden seed-money til relevante spireprojekter, hvoraf flere har udviklet sig til større eksternt finansierede projekter, hvor RUC er enten projektleder eller partner.

Ekstern forskningsfinansiering

Det er et mål i den strategiske rammekontrakt (2018-2021), at RUC skal øge hjemtaget af eksterne forskningsbevillinger. I en årrække er de samlede offentlige midler til forskning faldet, hvilket har intensiveret konkurrencen om statslige og private midler. RUC har derfor fortsat det strategiske arbejde, der blev igangsat i 2016, for at understøtte forskernes ansøgninger til de konkurrenceudsatte offentlige og private midler. Området er i 2018 blevet personalemæssigt oprustet, og institutterne og RUCs centrale forskningsservice er knyttet tættere sammen for yderligere at understøtte ansøgningsarbejdet. Arbejdet skal være med til at sikre mere og bedre rådgivning, og herigennem forøge RUCs eksterne finansiering.

2018 har, ligesom 2017, været et godt år for RUC i relation til at hente ekstern finansiering til at styrke forskningskvaliteten. RUC nåede mere end 90 mio. kr. I de midler ligger der en stor anerkendelse af den positive udvikling i RUCs forskningskvalitet, og det lover godt for RUCs forskning i de kommende år.

Særligt er det værd at bemærke, at RUC har været repræsenteret med bevillinger fra alle råd under Det Frie Forskningsråd i 2018 med sammenlagt mere end 20 mio. kr. Dertil skal en 'Semper Ardens'-bevilling fra Carlsbergfondet samt fire bevillinger fra Velux- og Villumfonden på tilsammen ca. 14 mio. kr. også fremhæves.

Følgende markante bevillinger bør i øvrigt nævnes: Professor (MSO) Olivier Rubins, ISE, har modtaget en bevilling på 5,2 mio. kr. fra FSE (Exploring the policy dynamics of global antimicrobial resistance initiatives). Lektor Thomas Skou Grindsted, IMT, har modtaget en bevilling fra Nordea Fonden, (11,2 mio. kr.) til projektet: Nye veje i Naturpark Åmosen. Lektor Kristian Syberg, lektor Annemette Palmqvist og lektor Farhan Khan, INM, deltager i projektet MarinePlastic, som er et tværfagligt og tværinstitutionelt forskningscenter omkring plastik-

forening i havene. Det er støttet af en bevilling fra Velux Fonden på ca. 20 mio. kroner.

RUCopSTART er en centralt administreret pulje, der har til formål at intensivere og understøtte forskeres deltagelse i større ansøgninger om ekstern finansiering til forskning. Midlerne udmøntes på mellem 25.000-75.000 kr. i perioden 2018-2020. Efter et år kan det konstateres, at der er stor efterspørgsel efter midlerne, og der er for indeværende tildelt midler til 18 større forskningsansøgninger.

Ph.d.-området

Roskilde Doctoral Schools (RDS) er det fælles forum for ph.d.-uddannelserne på RUC med de fire ph.d.-skoleledere og prorektor for bordenden. RDS har i 2018 fortsat arbejdet med at sikre kvalitet og udvikling af ph.d.-området.

Der er blandt andet blevet udarbejdet et ph.d.-dimittendspørgeskema, der udsendes hvert år til det forgangne års ph.d.-dimittender. Spørgeskemaet bidrager til bedre nøgletal, og giver et brugerperspektiv på de forskellige aspekter af ph.d.-uddannelsen som f.eks. kvaliteten af vejledning og kurser. Derudover bidrager data til øget viden om karrierevejene for vores ph.d.-dimittender.

RDS har ligeledes revideret fællesreglerne for ph.d.-uddannelse på RUC, der forventes at træde i kraft medio 2019, og har endvidere udarbejdet en rolle- og ansvarsafklaring samt vejledning til ph.d.-bedømmelsesudvalgene, således at vi kan sikre en bedre og mere ensartet kvalitet af ph.d.-bedømmelserne.

I 2018 blev 43 nye ph.d.-studerende indskrevet, hvilket svarer til niveauet i 2017. RUC har i 2018 tildelt 40 ph.d.-grader.

Ranking

I 2018 blev RUC for tredje gang inkluderet i den prestigefyldte Times Higher Education (THE) World University Rankings med en placering i intervallet fra 601-800 ud af 1.250 rangerede universiteter. Dette er et fald i forhold til 2017. Antallet af rankede universiteter steg fra 1.100 til godt 1.250 fra 2017 til 2018, og konkurrencen blev derved intensiveret, hvilket i nogen grad forklarer faldet. Der er efterfølgende iværksat en analyse af data fra THE for at sammenligne RUC med udvalgte danske og europæiske universiteter.

Med afsæt i data fra forrige års ranking, har THE offentliggjort Young University Rankings 2018, som rangerer de 250 bedste universiteter, der har eksisteret i mindre end 50 år. RUC placerer sig her på en 97. plads.

THE offentliggjorde desuden en række 'subject rankings'. RUC fastholdt sin plads i intervallet 251 - 300 inden for samfundsvidenskab. Samfundsvidenskab omfatter kommunikation og mediestudier, politik og internationale studier (inkl. udviklingsstudier), sociologi og geografi. Rankinggen omfatter 666 universiteter.

Administration og organisation

Som led i den økonomiske genopretningsplan, der blev iværksat i 2016, har administrationen på RUC gennemgået en række ændringer på alle områder. Der blev etableret partnermodeller for organiseringen af opgaveløsning og samarbejde mellem den nye fælles administration og institutterne, og mellem de forskellige afdelinger i den fælles administration: RUC Administration. Målet er, at opgaveløsningen – for færre ressourcer – skal være service-orienteret, specialiseret, professionel og udtryk for en helhedstænkning, således at de administrative ressourcer anvendes bedst muligt for hele RUC og resulterer i, at RUCs administrative sammenhængskraft styrkes.

Der blev i efteråret 2018 udarbejdet en intern status i ledelsen for dette udfordrende mål. Denne status viser, at der kun er få steder, hvor der i den administrative ledelseskreds opleves klarhed om ansvar og opgaver. Alle chefer for de administrative enheder har gennemført selvevalueringer i forhold til, hvordan enhederne lever op til syv målsætninger for RUCs administration om at være: serviceorienteret, specialiseret og professionel, standardiseret, digitaliseret, sammenhængende, med tydelig og koordineret ledelse mellem institutter og den fælles RUC Administration samt være tydelig i forhold til prioritering og forventningsafstemning.

Selvevalueringen tegner et billede af, at den administrative omorganisering er kommet langt, og er den rigtige ramme for RUCs organisering. Baggrund, formål og mål for omorganiseringen er således blevet genbekræftet. Selvevalueringen bliver i første omgang fulgt op af et mere dybdegående arbejde og analyse af rammer, vilkår og understøttelse af studieledelse, med henblik på at vurdere og komme med forslag til at forbedre opgaveløsningen. Det er den administrative ledelseskreds med direktøren for bordenden, der har fokus på og ansvar for, at RUC lever op til målsætningerne. Det er her, at konkrete udfordringer og langsigtede strategiske målsætninger drøftes, inden de evt. forelægges universitetsledelsen.

Ny organisering i RUC administration

På RUC har der i 2018 været et stigende fokus på digitalisering af alle universitetets opgaver. For at understrege og opprioritere områdets strategiske betydning for det samlede universitet, og behovet for at tænke digitalisering på tværs af administration, forskning og uddannelse, er der derfor opslået en stilling som vicedirektør for Digitalisering og IT (RUC Digital), som leder af den nye selvstændige afdeling.

For at understrege det strategiske og samtlende sigte for hele RUC Administration har rektoratet desuden besluttet at ændre de øvrige kontorcheferes titel til vicedirektør: Vicedirektør for Økonomi og Campus, vicedirektør for HR, vicedirektør for Kommunikation, Rektorsekretariat og Forskningsservice og vicedirektør for Uddannelse og Studerende.

Regional forankring og værdiskabelse

Der er i 2018 skabt et solidt grundlag for universitetets samlede evne til at handle langsigtet, målrettet og koordineret om styrket regionalt samarbejde og værdiskabelse. I begyndelsen af året udarbejdede RUCs Udvalg for eksterne samarbejder 'Strategi for regionalt samarbejde', som opstiller tre strategiske mål:

- **At RUC bidrager aktivt til, at Region Sjælland når de nationale mål for, hvor stor en andel af unge, der skal gennemføre en lang videregående uddannelse, og at antallet af ansøgere fra Region Sjælland, der søger ind på RUC, øges.**
- **At RUC bidrager med kvalificeret arbejdskraft til regionen, som er en forudsætning for innovation og vækst, og at andelen af nyuddannede fra RUC, der ansættes i Region Sjælland, øges.**
- **At bidrage til udvikling af Region Sjælland gennem regionalt forankrede forsknings- og udviklingsprojekter, særligt inden for sundhed, bæredygtighed, erhvervsudvikling, uddannelse samt offentlig ledelse og kommunikation.**

RUC vil forfølge de strategiske mål, ved at professionalisere vores eksterne relationer gennem indgåelse af strategiske partnerskaber med regionale aktører, som rammesætter og løfter samspillet fra enkeltprojekter til et organiseret samvirke med fælles mål og fælles interessevaretagelse. RUC har allerede frugtbare samarbejder med Roskilde Kommune, Næstved Kommune og Guldborgsund Kommune, ligesom samarbejdet med Zealand – Sjællands Erhvervsakademi og Professionshøjskolen Absalon i Uddannelsesalliance Sjælland er blevet intensiveret. RUC vil de kommende år styrke eksternt interessevaretagelse yderligere ved at indgå flere nye strategiske partnerskaber med kommuner i Region Sjælland, og med kommuner i Region Hovedstaden – især kommuner på Vestegnen, som ligger tæt på RUC.

Igennem projekt Viden der styrker virksomheder i Region Sjælland (ViiRS), har RUC i 2018 etableret samarbejde med en række private virksomheder i regionen gennem indsatserne: Studerende som viden- og vækst drivere i virksomheder, Vækst gennem videnssamarbejde mellem forskere og virksomheder samt Vidensbaserede iværksættervirksomheder.



Gruppørum



Table 1.1
Budget og resultat 2018

Mio. kr.	R 2018	B 2018	Opfølgning efter aug.	Afvigelse ift. B 2018	Afvigelse ift. aug. opfølgning
Indtægter	779,4	771,0	769,7	8,4	9,7
Lønninger	521,3	534,3	508,0	13,0	-13,3
Omkostninger	249,8	262,6	262,1	12,8	12,3
Årets resultat	8,2	-26,0	-0,4	-34,2	-8,6

Grundet afrundinger kan der forekomme afvigelser i summen på det sidste ciffer



1.3 årets økonomiske resultater

Det økonomiske resultat for 2018 udviser et overskud på 8,2 mio. kr., hvilket er en forbedring på 34,2 mio. kr. i forhold til budgettet for 2018, svarende til en afvigelse på 4,4 pct. set i forhold til årets omsætning. At resultatet for 2018 ville være en forbedring i forhold til det bestyrelsesvedtagne budget fra november 2017, var forudset i forbindelse med årets to større økonomiopfølgninger – efter henholdsvis april og august 2018. Forventningen til årets resultat ved den første økonomiopfølgning efter april 2018 angav en forbedring på 15,2 mio. kr. i forhold til det oprindelige budget, idet forventningen til årets resultat var et underskud på 10,8 mio. kr. Forventningen til årets resultat ved den anden økonomiopfølgning efter august 2018, angav yderligere en forbedring i forhold til budgettet med et underskud på 0,4 mio. kr.

Afvigelsen mellem årets regnskabsresultat, og det i budgettet forventede resultat, kan i hovedtræk forklares ved færre lønomkostninger, hvilket var forudset i de løbende opfølgninger samt huslejeafregning på 4,2 mio. kr. i forbindelse med renoveringen af bygning 03, hvor der ikke forelå en endelige aftale før januar 2019.

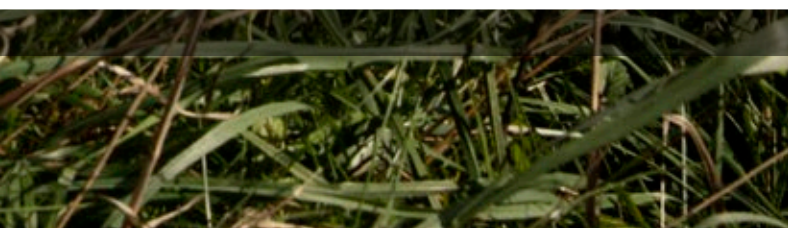
I 2018 er der realiseret 521,3 mio. kr. i lønomkostninger, hvilket er en stigning på 42,6 mio. kr. i forhold til det realiserede forbrug i 2017 på 478,7 mio. kr. Det er 13 mio. kr. mindre end det budgetterede forbrug på 534,3 mio. kr.

Den væsentlige stigning fra 2017 til 2018 er først og fremmest en konsekvens af det usædvanlige lave forbrug i 2017 med en høj personaleomsætning med mange vakante stillinger. En lav personaleomsætning i 2018, sammenholdt med oprettelsen af en række midlertidige stillinger, som led i realiseringen af de strategiske indsatsområder, har betydet en stigning i årsværksforbrug – og dermed også lønomkostningerne – fra 2017 til 2018. Årsværksforbruget er steget fra 2017 til 2018 med ca. 31 årsværk, der er ligeligt fordelt mellem VIP- og TAP-årsværk.

Det lavere realiserede forbrug af lønomkostninger, i forhold til det budgetterede, skyldes hovedsagligt to forhold.

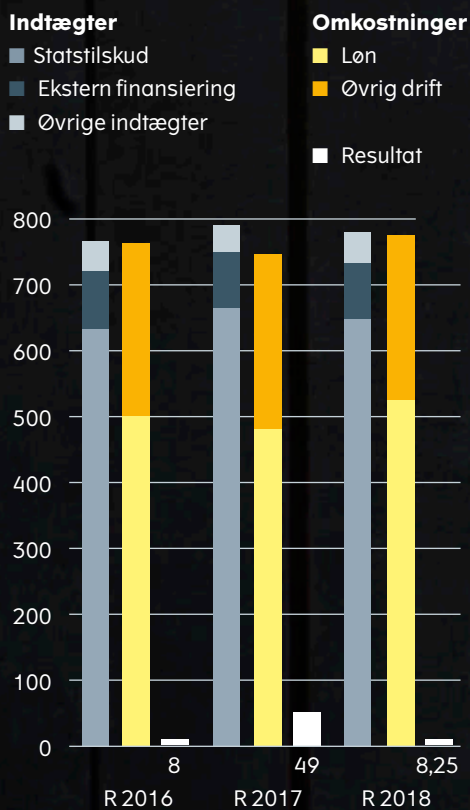
Det første forhold vedrører Finanslovens pris- og løntalsregulering. Idet der ved budgetlægningen, som altid, blev taget udgangspunkt i Finansministeriets pris- og lønindeks for 2018 på 2,7 pct. Allerede ved budgetlægningen var vurderingen, at det var et meget højt niveau; men på grund af de kommende overenskomstforhandlinger blev Finansministeriets niveau fastholdt i budgettet, men behandlet som en reserveret pige. Denne pige blev allerede i forbindelse med prognose 1 efter april nedjusteret.

Det andet forhold kan henføres til medfinansieringen af ph.d.-forløb, hvor der i budgettet for 2018 var afsat 28,6 mio. kr. i lønmidler, det realiserede forbrug endte på 20,8 mio. kr.



Figur 1.3

Indtægter, omkostninger og resultat 2016-2018
Mio. kr. løbende priser



Årets resultat i forhold til sidste år

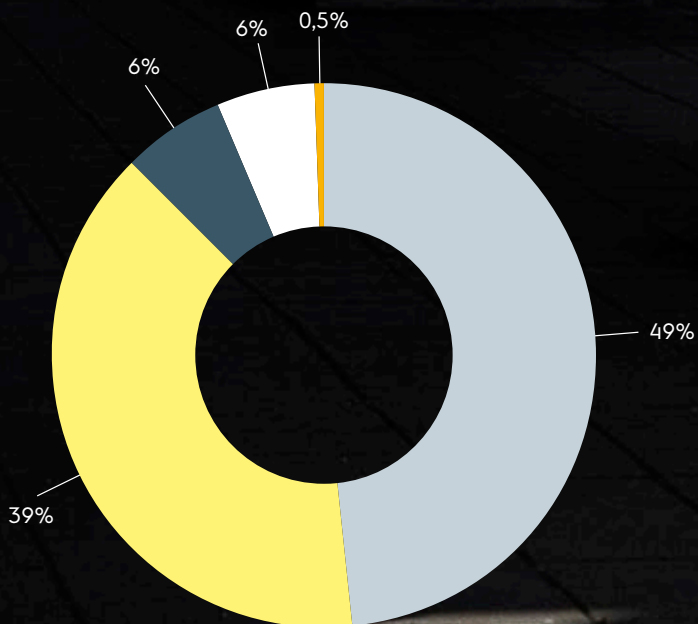
Fra 2017 til 2018 er indtægterne faldet med 11,7 mio. kr., hvilket hovedsageligt skyldes et højt indtægniveau i 2017, som følge af ekstraordinære finanslovstilskud på samlet 23,8 mio. kr. De samlede omkostninger er steget med 27,2 mio. kr., hvoraf lønomkostningerne er steget med 42,6 mio. kr., og de øvrige driftsomkostninger er faldet med 15,4 mio. kr.

RUC har i 2018 haft en nettoomkostning på de finansielle poster på 0,2 mio. kr. RUC havde til sammenligning i 2017 en nettoindtægt på de finansielle poster på 1,6 mio. kr. Der har i 2018 ikke været ekstraordinære indtægter og omkostninger.

Figur 1.4

Finanslovsindtægter 2018
647,1 mio. kr.

- STÅ indtægter (heltid og deltid)
- Basistilskud til forskning
- Øvrige formål
- Færdiggørelsesbonus
- Udvekslingsstuderende, fripladser og stipendier



Figur 1.5

Egenkapital
pr. 31. december (mio. kr.)

R2014

R2





Egenkapitalen

Ved udgangen af 2018 har RUC en egenkapital på 131 mio. kr. Egenkapitalens udvikling ses i figur 1.5. RUC fastholder målsætningen fra tidligere år, om at egenkapitalen skal udgøre fem pct. af omsætningen.

For 2018 udgør fem pct. af omsætningen 39 mio. kr. Egenkapitalens procentuelle andel af omsætningen ultimo 2018 udgør 16,9 pct. I henhold til RUCs langsigtede budgetlægning frem mod 2022, forventes egenkapitalen ultimo 2021 at udgøre 2,7 pct. af omsætningen.

Økonomistyring

RUCs økonomistyring har løbende fokus på indtægtsgrundlaget samt opmærksomhed på, hvorledes ressourcerne anvendes. STÅ-indtægter udgør en stor andel af RUCs samlede indtægter, og denne aktivitetsafhængige indtægt følges derfor hver måned for at afdække de økonomiske risici. De månedlige STÅ-opfølgninger anvendes i den økonomiske styring og i udarbejdelsen af de to årlige prognoser efter april og august måned.

Gennem de seneste år har RUC været meget bevidst om de økonomiske udfordringer, som dimensioneringen af en række uddannelser, faldende taxametre og større besparelser på uddannelsessektoren, giver anledning til.

RUCs indtægtsgrundlag udgøres hovedsagligt af indtægter fra Finansloven – mellem 80-85 pct. af indtægterne kan hvert år henføres til Finansloven; heraf udgør uddannelsesindtægterne mere end halvdelen. Den årlige to pct.-besparelse, gennem omprioriteringsbidraget sammenholdt med dimensioneringen på en lang række fag, presser universitetets indtægtsgrundlag.

Tidligere har RUC kunnet opveje indtægtsfaldet fra de faldende takster gennem en stigende STÅ-produktion – med tilhørende effektiviseringsbehov til følge. Nu betyder de dimensionerede fag, at de årlige stigninger RUC tidligere har haft, falder fra omkring 1,5 pct. om året til omkring 0,5 pct., og herved bliver behovet for løbende effektiviseringer mere presserende.

I RUCs nye strategiske rammekontrakt er der stort fokus på at sikre, at de øgede effektiviseringsbehov ikke medfører fald i kvalitet – hverken i forhold til forskningen eller uddannelserne, samt at skabe grundlag for bedre kandidatbeskæftigelse, og mindske dimittendledighedsperioden.

RUC arbejder målbevidst med en langsigtet plan for tilpasningen af universitetets økonomi, som giver mulighed for at kunne anvende RUCs egenkapital som stødpude for gennemførelsen af en række langsigtede besparelsesmål. Der er dog stor bevidsthed om, at egenkapitalen også skal udnyttes til en stadig investering i videreudviklingen af RUC.

Universitetets økonomiske genopretningsplan fra 2016 indeholder 11 besparelsepunkter, som skal gennemføres i perioden 2017-

2019. Besparelsepunkterne har vidt forskellig tyngde og indhold, men fælles for alle punkterne er ønsket om at kombinere de nødvendige besparelsesbehov med et fokus på hvilke tiltag, der kan understøtte universitetets strategi, og være med til at videreudvikle RUC.

Ved udgangen af 2018 udestår alene det større besparelsepunkt, der vedrører bygningsområdet. Det samlede besparelsesmål på bygningsområdet er en reduktion af huslejen på 28 mio. kr. årligt gennem opsigelse af en lang række bygninger. Med udflytningen og opsigelsen af bygning 30 i 2017, er mere end halvdelen af besparelsesmålet nået. Men opnåelsen af den sidste halvdel af besparelsesmålet forventes ikke før 2023-2024.

Forsinkelsen i opnåelse af besparelsesmål skyldes hovedsagligt, at processen med opsigelse af yderligere bygninger, har måtte afvente udarbejdelse af en helhedsplan til brug for Roskilde Kommunes overvejelser om behov for ny lokalplan for RUC Campus-området. Helhedsplanen udarbejdes i samarbejde med Bygningstyrelsen og Roskilde Kommune. RUC og Bygningstyrelsen har hyret Arkitektfirmaet Arkitema til at stå for arbejdet med at udarbejde en helhedsplan.

Primo 2019 er der fastlagt en plan for hvilke bygninger, der skal opsiges, og hvilke der skal fastholdes. I samarbejde med Bygningstyrelsen arbejdes der pt. på en plan for gennemførelse af funktionel fornyelse af flere af de tilbageværende oprindelige punkthuse. Den funktionelle fornyelse skal sikre moderne undervisnings- og kontorfaciliteter for RUCs studerende og medarbejdere samt åbne bygninger ud mod det øvrige campus samt RUC ud mod bydelen Trekroner/omverdenen.

Arbejdet med genopretningsplanen har påvirket fokus for den løbende udvikling og optimering af økonomistyringen, som har koncentreret sig omkring opfølgingsprocesserne og større fokus på den langsigtede økonomi, gennem indførelse af forecast for det kommende budgetår, samt overslag for de følgende tre budgetår – svarende til horisonten i Finansloven.

I efteråret 2018 gennemførte Deloitte en analyse af RUCs budgetopfølgning og prognoseprocesser, på baggrund af arbejdet med opfølgningen efter august 2018. Formålet var, at vurdere hvorvidt processerne er tiltrækkeligt robuste og hvorvidt der er forbedringsmuligheder. Konklusionen på analysen var, at prognosen generelt er gennemarbejdet, at der er anvendt egnede metoder, og at der er gennemført en række relevante kontroller for at betrygge, at prognosen er pålidelig. Prognoseprocessen er robust, men der er forbedringsmuligheder.

På baggrund af analysens konklusioner, er der i januar-februar 2019 igangsat en modenhedsanalyse af RUCs samlede økonomifunktion – både centralt og decentralt.

1.4 forventet økonomisk udvikling

Som nævnt er der stor opmærksomhed på, hvordan RUC kan reducere omkostningerne og samtidig fastholde fokus på gennemførelse af strategi med de forandringer og indsatsområder, som kommer til udtryk i Strategi "Nyt RUC".

Med udgangspunkt i den gode fremdrift i genopretningsplanen, og det sideløbende arbejde på en række strategiske indsatsområder, blev der i efteråret 2017 taget beslutning om en række målrettede indsatser indenfor fem strategiske prioriteringsområder i perioden 2018-2020. I efteråret 2018 blev der prioriteret midler til at gennemføre en organisationsændring i RUC administration, hvor afdelingen RUC Finans, IT og Teknik 1. marts 2019 opdeltes i to afdelinger: RUC Økonomi og Campus og RUC Digital.

Målet med opdelingen er, at understrege den strategiske betydning IT-området har for det samlede universitet, samt behovet for at tænke digitalisering på tværs af administration, forskning og uddannelse.

I november 2018 blev RUCs budget for 2019 vedtaget med et forventet negativt resultat på 35,1 mio. kr. Det negative resultat fremkommer dels som resultatet af gennemførelse af en række besparelsepunkter (forbedring på omkring 8,8 mio. kr.), dels målrettede indsatser i tilknytning til gennemførelsen af konkrete besparelsepunkter (forværring på omkring 6 mio. kr.). Endeligt de forømtalte nye strategiske prioriteringer (forværring på omkring 19,3 mio. kr.) samt et underskud på driften på omkring 19 mio. kr.

1.5 udbud og indkøb

Uddannelses- og Forskningsministeriet har bedt alle universiteter om, at der i årsrapporten for 2018 indarbejdes en særskilt redegørelse for, hvordan universitetet organisatorisk og ledelsesmæssigt understøtter, at indkøb foretages efter gældende regler, samt bedst og billigst.

I 2017 blev der sat fornyet fokus på udbud og indkøb, idet et af 11 besparelsepunkter, i den økonomiske genopretningsplan, forudsætter en besparelse på indkøb på fem mio. kr. Besparelsesmålet er et nettomål, idet der er mulighed for at anvende evt. yderligere besparelse til at styrke bemanningen på indkøbsområdet.

RUCs indkøbspolitik er bygget op omkring fire målsætninger: compliance, konkurrenceudsættelse, kontraktstyring og ansvarligt indkøb. I den årlige indkøbsstrategi udmøntes indkøbspolitikens fire målsætninger i konkrete tiltag/mål for året. Af de ni tiltag/mål i indkøbsstrategien for 2019 kan nævnes fire: Aktiv brug af compliancemåling, indkøbsanalyser, videre implementering af kontraktstyringssystemet samt fokus på cirkulær økonomi. Indkøbsstrategien for 2018 indeholder ligeledes en opfølgning på indkøbsstrategien for 2017-2018. Her kan det eksempelvis konstateres, at der i perioden er opnået en estimeret årlig besparelse på 3,3 mio. kr. på centralt indgående indkøbsaftaler, samt ud af de otte opsatte tiltag/mål for perioden er de fem opfyldt, to delvist opfyldt og et ikke opfyldt.

Den centrale udbuds- og indkøbsfunktion er en strategisk indkøbsfunktion, der varetager indgåelse af rammeaftaler, gennemfører EU-udbud samt andre relevante udbud i henhold til den årlige udbudsplan. Derudover understøtter den centrale indkøbsfunktion opfyldelsen af indkøbspolitikken, det tværgående indkøbsforum samt gennemfører indkøbsanalyser. Den centrale udbuds- og indkøbsfunktion er bemandede med to medarbejdere.

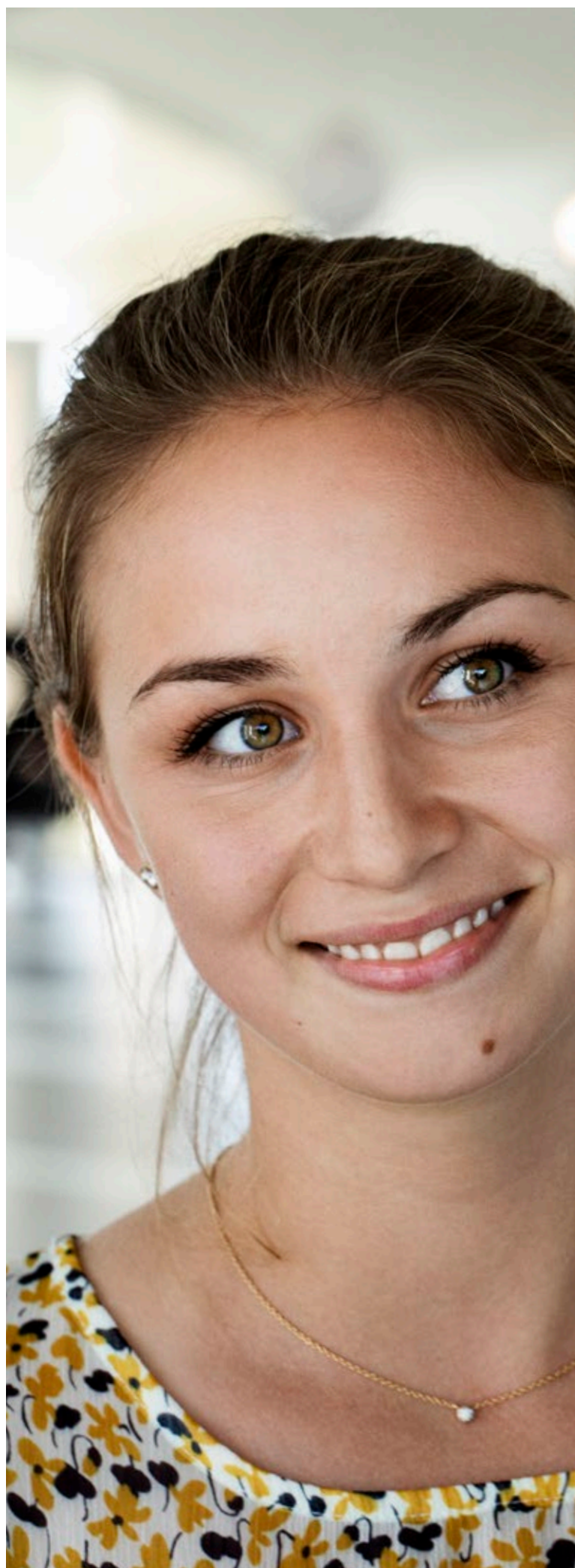
Den operative indkøbsfunktion varetages decentralt, og foretager de konkrete indkøb i henhold til de opsatte retningslinjer, samt kontraktstyring i forhold til de kontrakter, som den pågældende enhed har ansvar for.

1.6 sammenfatning

2018 har atter været et år præget af arbejdet med at tilpasse omkostningsniveauet til at kunne modstå det langsigtede pres på indtægtsgrundlaget.

Fremdriften, i forhold til gennemførelsen af genopretningsplanens besparelsepunkter, følges tæt, og der er fokus på nødvendigheden af en sammenhængende økonomistyring med løbende justeringer i besparelsemålene i henhold til de løbende ændringer i forudsætningerne for RUCs økonomi – set både på langt sigt, og indenfor det pågældende regnskabsår.

Det forbedrede resultat skaber, samlet set, bedre muligheder for at kunne imødegå de økonomiske udfordringer og strategiske investeringer frem mod år 2020/2021.







2 mål rappor tering

2.1 opgaver og ressourcer

RUCs hovedformål fremgår af universitsloven samt af Finanslovens anmærkninger. I regnskabet er indtægterne fordelt direkte på formål, mens omkostningerne er fordelt efter Uddannelses- og Forskningsministeriets "Vejledning om hovedområde- og formålsopdeling af universiteternes omkostninger" (december 2012).

For de statslige midler gælder i øvrigt, at det er forudsat i basis-tilskuddet til forskning og i uddannelsesstatameteret, at dele af disse midler også finansierer udgifter til generel ledelse, administrations- og kapitalomkostninger (husleje), jf. Finanslovens §19.2.

Forskning

Af tabel 2.1 fremgår det, at der på forskning er indtægter på 346,3 mio. kr. og omkostninger på 351,2 mio. kr. Indtægterne består dels af statstilskud til forskning mm., der også skal dække kapacitetsomkostninger (f.eks. husleje) og administration, og dels af indtægter fra eksternt finansierede forskningsprojekter.

Udgifterne til forskning stammer fra eksternt finansierede aktiviteter samt nøgletalsfordelte løn- og driftsomkostninger afholdt af institutterne. De primære aktiviteter til hovedformål Forskning er gennemførelse af forskningsprojekter, publicering af forskningsresultater i tilknytning til forskningsprojekter samt forskeruddannelse (ph.d.). Hertil kommer en fordelt omkostning fra bygninger.

Uddannelse

Af tabel 2.1 fremgår det, at RUC på uddannelsesområdet har indtægter på 387,1 mio. kr. og omkostninger på 313,7 mio. kr. Indtægterne fra uddannelse er hovedsageligt STÅ-indtægter, der ydes som full-cost taxameter, bonus for færdiguddannede bachelorer og kandidater samt indtægter fra masteruddannelser. Omkostningerne vedrører de tilhørende uddannelsesaktiviteter samt en andel af løn- og driftsomkostninger fra institutter og fællesomkostninger. De primære aktiviteter er gennemførelse af uddannelse på hhv. bachelor- og kandidatniveau samt masteruddannelser.

Vidensformidling

Til hovedformål vidensformidling har RUC indtægter på 40,6 mio. kr. og omkostninger på 43,7 mio. kr. Indtægterne dækker statstilskud til øvrige formål, og omkostningerne svarer til driften af biblioteket med indregnet andel af husleje og bygningsdrift. Aktiviteten på dette område er primært drift af universitetets bibliotek samt generel publiceringsaktivitet/-monitorering.

Generel ledelse, administration og service

Her er anført universitetets resterende indtægter og omkostninger til generel ledelse, administration, service og bygningsdrift. I 2018 er omkostningerne til generel ledelse, administration og service opgjort til 58,8 mio. kr.

Der henvises til afsnit 5.4, som indeholder en oversigt over aktivitets- og produktionsoplysninger.

Tabel 2.1

Sammenfatning af økonomien for RUCs hovedformål 2018

DKK 1.000

Forskning

Uddannelse

Vidensformidling

Generel ledelse, administration og service

Finansielle poster

I alt

Grundet afrunding kan der forekomme afvigelser i summen på det sidste ciffer.



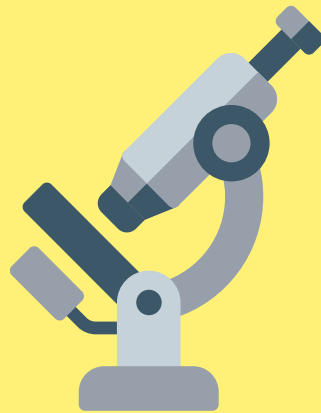


Statstilskud	Øvrige indtægter	Indtægter i alt	Omkostninger	Resultat
252.296	94.042	346.338	351.159	-4.821
352.474	34.588	387.062	313.706	73.356
40.633		40.633	43.700	-3.067
1.746		1.746	58.780	-57.035
0	3.575	3.575	3.762	-187
647.149	132.205	779.354	771.107	8.246

2.2 strategisk rammekontrakt

Følgende angiver RUCs aktuelle vurdering af målene i rammekontrakten. I 2018 har der været fokus på igangsættelse af en række af aktiviteterne.

Afrapportering for de seks strategiske mål i rammekontrakten



1. FORSNINGSKVALITET

Styrke forskningskvaliteten inden for eksisterende styrkeområder og inden for større uddannelsesbærende forskningsmiljøer

RUC har intensiveret det strategiske arbejde med profilering og styrkelse af forskning i de seneste år. Målet er en videreførelse af RUCs strategiske ambitioner om forskningskvalitet på højeste internationale niveau, konsolidering af RUCs internationale forskningsposition samt akademisk og samfundsmæssig impact.

Universitetsledelsen har i efteråret 2018 haft drøftelser om rammesætning og forankring af arbejdet med målet. RUC vurderer, at der overordnet er fremdrift i indsatserne på vej mod realisering af målet. Indsatserne er netop igangsat eller vil blive igangsat i løbet af foråret 2019. Særligt kan fremhæves, at RUCs forskere i efteråret 2018 har modtaget flere markante bevillinger og samlet set indhentet mere end 91 mio. kr. på eksterne bevillinger, hvilket er et særdeles flot resultat.

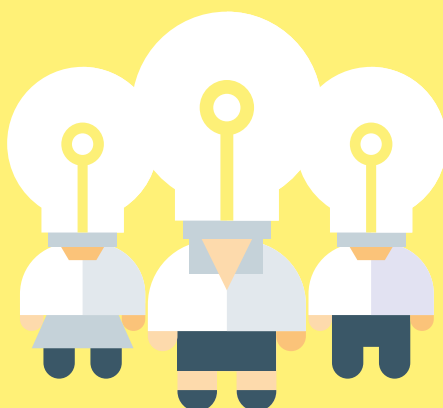
2. TALENTUDVIKLING

Roskilde Universitet skal være en attraktiv forskningsinstitution, der fokuserer på talentudvikling

RUC vurderer, at der overordnet er fin fremdrift i indsatserne på vej mod realisering af målet. Flere aktiviteter er igangsat blandt andet i forhold til karriereafklaring for forskere, og der vil blive bygget oven på igangværende indsats. Roskilde Universitet har i 2018 særligt fokuseret på at rammesætte arbejdet med målet, herunder besluttet, at der skal være halvårlig nøgletalsmonitorering for datakilderne, som udarbejdes i januar og august hvert år frem til 2022. Endvidere er følgende rammesat, som skal understøtte, at RUC er en attraktiv forskningsinstitution.

Universitetsledelsen har lagt vægt på:

- At der bliver en bred inddragende proces i politikformuleringsfasen, herunder at RUCs Forskningsudvalg bliver inddraget.
- At der indtænkes en vis grad af et lokalt strategisk manøvrerum i forhold til politikker og retningslinjer.
- At der er tydelige og fælles definitioner på, hvilke holdninger og værdier RUC lægger til grund for enkelte indsats.



3. UDDANNELSESKVALITET

Høj uddannelseskvalitet gennem styrkelse af det problemorienterede projektarbejde som forskningsbaseret og pædagogisk læringsmodel

Det er overordnet RUCs vurdering, at der er fremskridt i realiseringen af det langsigtede strategiske mål. Med etableringen af forskningscenter for Problemorienteret ProjektLæring (RUC-PPL åbnede i oktober 2018), og et forudgående arbejde med profilering af RUCs pædagogiske principper, er der etableret en ambitiøs platform for forskningsbaseret og opdatering af RUCs pædagogiske model og for udviklingsaktiviteter på universitetet. Oprettelsen af forskningscenteret er finansieret med 3,2 mio. kr., og har formelle samarbejdsflader med RUCs Enhed for Akademisk Efteruddannelse (EAE), der er en væsentlig aktør i de understøttende aktiviteter.

For så vidt angår indikatoren vedrørende de studerendes vurdering af det problemorienterede projektarbejde som læringsform, er der en positiv udvikling fra 2015-baseline til 2018, hvor andelen af studerende, der tilkendegiver, at de er helt enige i at projektarbejdet er fagligt udviklende, er steget fra 35 pct. til 37,3 pct. Det udestår endnu – jævnfør kontrakten – at få etableret de nødvendige baselines i forhold til de resterende indikatorer.

Det vil ikke være entydigt retvisende, at tilskrive den positive udvikling i indikatoren de aktiviteter, der er planlagt i forbindelse med den strategiske rammekontrakt. RUC tilskriver også denne udvikling RUCs generelle kvalitetsarbejde, herunder blandt andet arbejdet med skærpet profilering af RUCs syv pædagogiske principper (tværfaglighed, gruppearbejde, mv.).

4. LÆRINGSUDBYTTE

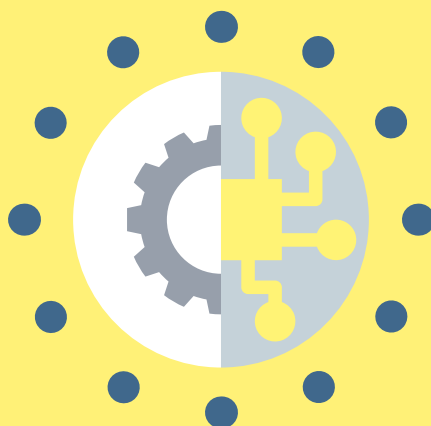
Øget læringsudbytte for alle studerende

RUC vurderer, at indsatserne, som tilsammen skal indfri målet, er godt i gang og med enkelte undtagelser følger den tidsplan, som er lagt. Andre indsatser er allerede så småt igangsat – forud for tidsplanen.

RUC har i flere år arbejdet strategisk og målrettet på at øge de studerendes læringsudbytte ved at sikre kvalitet i undervisning og vejledning. De pædagogiske, faglige og administrative praksisser er forbundne, som f.eks. i forhold til studieordningerne, der tydeligt skal angive det faglige niveau og progression, og fungere som udgangspunkt for den praktiske tilrettelæggelse af undervisning og vejledning. Universitetet fortsætter dette arbejde, ved blandt andet at fuldtidsdeklarere uddannelserne og angive hvilke varierende undervisnings- og eksamensformer studierne indeholder. På denne måde er det universitetets ambition at forbedre rammerne for studiemiljøet. Dertil arbejdes der med at fastlægge minimumsnormer for undervisnings- og vejledningstimer, og at monitorere denne indsats.

På RUCs fire institutter har arbejdet med at fuldtidsdeklarere uddannelserne i sig selv været, og vedbliver at være, katalysator for gavnlige drøftelser om pædagogik og didaktik.

En anden væsentlig understøttende aktivitet vedrører de varierende undervisningsformer, som udvikles både i RUCs nye Center for Problemorienteret ProjektLæring og i Center for Virtuelle Læringsteknologier. De har bidraget til såvel at øge de studerendes læringsudbytte som at inspirere undervisere, som ikke er direkte involveret i udviklingen heraf.



5. JOBPARTHED

Kandidater fra Roskilde Universitet skal hurtigere i job efter endt uddannelse

RUC har iværksat en lang række indsatser for at skabe grundlag for bedre kandidatbeskæftigelse, og for at mindske dimittendledighedsperioden. Indsatserne handler dels om at udvikle selve uddannelserne og de studerendes bevidsthed om egne kompetencer, dels om at skabe kontakt mellem dimittender og arbejdsmarked. I løbet af de sidste 3 år er dette arbejde – som ofte benævnes employability – blevet intensiveret og yderligere koordineret. Konkret er der etableret et såkaldt employability-bånd på tværs af RUC med henblik på at opbygge en mere strategisk og koordineret indsats med øget faglig forankring og engagering af de studerende.

På de enkelte institutter og uddannelser arbejdes der selvstændigt med en række tiltag og aktiviteter, der har positiv indflydelse på de studerendes karrierebevidsthed. Den enkelte studieleder skal i den årlige studielederrapport redegøre for, hvilke aktiviteter der er iværksat i året. Ofte er aktiviteterne iværksat som et resultat af dialoger i institutternes aftagerpaneler. Instituttet følger, i instituttets årlige uddannelsesrapport, op på samtlige uddannelsers employability-tiltag, ligesom der årligt justeres i instituttets handlingsplaner på employability-området.

RUC vurderer, at der overordnet er fin fremdrift i indsatserne på vej mod realisering af målet. Employability-indsatsen bidrager væsentligt til realiseringen af det strategiske mål, og det arbejde, der pågår centralt og lokalt. Det forventes at have en positiv indflydelse på beskæftigelsen. Det bemærkes, at effekterne af de indsatser, RUC igangsætter, ikke kan aflæses i beskæftigelsestallene før efter de studerendes dimission, der som ofte først finder sted 2-3 år efter, at aktiviteterne er afviklede. Dertil kommer, at UFM's beskæftigelsesdata i udgangspunktet er minimum to år gamle. Der er altså flere faktorer, der bevirker usikkerheder i forhold til målsætningerne.

6. REGIONAL SYNERGI

Styrket regionalt samarbejde og værdiskabelse

RUC vurderer, at der overordnet er fin fremdrift i indsatserne på vej mod realisering af målet. Der er således i 2018 skabt et solidt grundlag for universitetets samlede evne til at handle langsigtet, målrettet og koordineret om styrket regionalt samarbejde og værdiskabelse.

RUC udarbejdede i 2018 Strategi for regionalt samarbejde. Strategien er dels en udmøntning af Strategi NY RUC, og dels af mål seks om styrket regionalt samarbejde og værdiskabelse i den strategiske rammekontrakt. Strategi for regionalt samarbejde udgør, for det første en strategisk ramme for RUCs ledelse og repræsentanter i regionale fora. For det andet udstikker den fælles strategiske sigt punkter for RUCs regionale engagement. Endelig tager den højde for omstruktureringen af erhvervsfremmesystemet, som følge af ændringer i Lov om erhvervsfremme.

Omdrejningspunktet i Strategi for regionalt samarbejde er indgåelse af strategiske partnerskaber med regionale aktører, som rammesætter og løfter samspillet fra enkeltprojekter til et organiseret samvirke, med fælles mål og fælles interessevaretagelse på udvalgte områder. RUC har indgået strategisk partnerskab med flere kommuner og har forstærket samarbejdet med både Zealand – Sjællands Erhvervsakademi – og Professionshøjskolen Absalon. Det forventes, at der indgås nye partnerskaber i 2019 med især kommuner, der geografisk ligger tæt på RUC.

Med udgangspunkt i de strategiske partnerskaber, og øvrige regionale samarbejder, har RUC i 2018 samlet hjemtaget bevillinger på 12,9 mio. kr. til forskning, udvikling og uddannelse med regionale, kommunale og private partnere. Her til kommer, at andelen af studerende, som RUC optager fra Region Sjælland, er fastholdt på 25,8 pct.





3 regnskab



3.1 Resultatopgørelse 1. januar – 31. december

Note	DKK 1.000 løbende priser	R 2017	R 2018
	Ordinære driftsindtægter		
	Statstilskud (FL)	663.736	647.149
	Salg af varer og tjenester	37.244	43.081
	Tilskudsfinansierede områder	86.513	85.549
1	Ordinære driftsindtægter (revenue)	787.493	775.779
	Ordinære driftsomkostninger		
	Forbrugsomkostninger		
	Husleje	95.188	75.877
2	Andre forbrugsomkostninger	159.415	154.046
4	Personaleomkostninger		
	Lønninger	425.205	465.395
	Pension	59.778	63.971
	Lønrefusion	-14.081	-15.104
	Andre personaleomkostninger	7.838	7.085
7	Af- og nedskrivninger	5.538	5.385
2	Andre ordinære driftsomkostninger	1.292	10.689
3	Ordinære driftsomkostninger (operating cost)	740.173	767.345
	Resultat af ordinær drift (operating income/EBI)	47.320	8.434
	Finansielle poster		
	Finansielle indtægter	3.736	3.575
	Finansielle omkostninger	2.121	3.762
	Finansielle poster (financial items)	1.614	-187
	Årets resultat (net income)	48.935	8.246
	Resultatdisponering:		
	Disponeret til overført resultat	48.935	8.246
	Overført til egenkapitalen	48.935	8.246

Grundet afrundinger kan der forekomme afvigelser i summerne i resultatopgørelse, balance og tilhørende noter.

3.2 balance pr. 31. december

Aktiver pr. 31. december

Note	DKK 1.000 løbende priser	R 2017	R 2018
	Anlægsaktiver		
	Software	0	0
5	Immaterielle anlægsaktiver (intangible fixed assets)	0	0
	Bygninger	0	0
	Forsøgsudstyr	8.276	7.866
	IT-udstyr	1.847	1.212
	Indretning af lejede lokaler	0	0
	Driftsmateriel, inventar og transportudstyr	2.172	1.637
6	Materielle anlægsaktiver (tangible fixed assets)	12.295	10.715
	Anlægsaktiver (fixed assets)	12.295	10.715
	Omsætningsaktiver		
	Deposita	9	25
	Tilgodehavender fra salg af ydelser mv.	16.248	12.182
	Andre tilgodehavender	4.206	8.693
8	Tilgodehavender fra igangværende tilskudsaktiviteter	11.415	29.455
9	Øvrige periodeafgrænsningsposter	3.683	7.313
	Tilgodehavender (outstanding amounts)	35.560	57.667
	Værdipapirer	179.430	179.381
	Likvide beholdninger	133.262	131.397
	Værdipapirer og likvide beholdninger (securities and cash holdings)	312.693	310.777
	Omsætningsaktiver (current assets)	348.253	368.445
	AKTIVER (assets)	360.548	379.160

Passiver pr. 31. december

Note	DKK 1.000 løbende priser	R 2017	R 2018
	Egenkapital pr. 1. januar	73.889	122.823
	Overført resultat	48.935	8.246
	Egenkapital (capital and reserves)	122.823	131.070
10	Hensatte forpligtelser (provisions)	11.351	6.517
	Langfristede gældsforpligtelser		
11	Periodiserede donationer	450	94
	Langfristede gældsforpligtelser (longterm debt)	450	94
	Kortfristede gældsforpligtelser		
	Leverandører af varer og tjenesteydelser	38.699	43.325
12	Anden kortfristet gæld	10.444	10.533
	Skyldige feriepenge	59.771	68.418
11	Periodiserede donationer	357	357
	Forudbetalte debitorer	12.294	9.790
	Forudbetalt finanslovstilskud	54.402	53.428
8	Forpligtelser vedr. ekstern finansiering	49.956	55.629
	Kortfristede gældsforpligtelser (shortterm debt)	225.924	241.481
	Gældsforpligtelser (debt)	226.375	241.574
	PASSIVER (liabilities)	360.548	379.160

Øvrige noter:

13 Oversigt over akkumuleret resultat for indtægtsdækket virksomhed

14 Studenterpolitiske aktiviteter og andre studenteraktiviteter

15 Kontraktlige forpligtelser

16 Eventualforpligtelser og andre økonomiske forpligtelser eller tilgodehavender

17 Forbrug af midler til fripladser og stipendier

18 Studieaktivitet for Erasmus Mundus og Erasmus Mundus Joint Master Degree (Erasmus+) studerende fra 3. lande

19 Statsstøtterepler for forskningsstruktur

3.3 pengestrøms analyse

DKK 1.000 løbende priser	R 2017	R 2018
Årets resultat	48.935	8.246
Tilbageførsel af poster uden likviditetseffekt:		
Af- og nedskrivninger på anlægsaktiver	7.700	5.742
Årets indtægtsførsel af donationer	-2.162	-357
Kursregulering af obligationsbeholdning	940	2.969
Ændring i hensættelser	-11.206	-4.835
Poster uden likviditetseffekt	44.206	11.766
Ændring i driftskapital:		
Ændring i tilgodehavender	13.696	-22.107
Ændring i kortfristede gældsforpligtelser	-33.073	15.556
Ændring i driftskapital	-19.376	-6.551
Pengestrømme fra driftsaktivitet	24.830	5.216
Køb af immaterielle og materielle anlægsaktiver	-3.293	-4.162
Pengestrømme fra investeringsaktivitet	-3.293	-4.162
Tilgang af donationer	0	0
Køb/salg/udtræk af obligationer	-659	-2.920
Pengestrømme fra finansieringsaktivitet	-659	-2.920
Ændring i likvide beholdninger	20.878	-1.866
Likvide beholdninger ved årets begyndelse	112.385	133.263
Likvide beholdninger ved årets udgang	133.262	131.397

3.4
 Egenkapital
 opgørelse

DKK 1.000 løbende priser	R 2017	R 2018
Egenkapital pr. 1. januar	73.889	122.823
Overført overskud	48.935	8.246
Egenkapital pr. 31. december	122.823	131.070
Procent af omsætningen	15,6%	16,9%

Forventet afløb på strategiske prioriteringer fra 2019 og frem:

Kompetenceprojekt (2017-2019)
 Styrkelse af uddannelse og forskning (2018-19)
 Employability (2018-19)
 TEK-NAT (2018-19)
 Digitalt RUC (2018-2020)
 Institutionsakkreditering (2018-19)
 Ekstern finansiering (2018-2020)
 Virtuelle Læringsteknologier (2018-2021)
 Ny afdeling: RUC Digital

I alt

61 mio. kr.

RUCs bestyrelse fastholder målsætningen om, at egenkapital løbende skal være på fem pct. af omsætningen, og at evt. yderligere egenkapital alene kan anvendes i tilknytning til bestyrelsesbeslutede strategiske prioriteringer.

I henhold til universitetets langsigtede budgetlægning frem mod 2022, hvor det forventede afløb af de ovenstående strategiske prioriteringer er indarbejdet, forventes egenkapitalen ultimo 2021 at udgøre 2,7 pct. af omsætningen.





4 påtegning

4.1 ledelses påtegning

Bestyrelse og rektorat har dags dato behandlet og godkendt årsrapporten 2018 for Roskilde Universitet.

Årsrapporten er aflagt i overensstemmelse med kapitel 8 i Bekendtgørelse om statens regnskabsvæsen mv. nr. 116 af 19. februar 2018.

Det tilkendes gives hermed:

- at årsrapporten er rigtig, dvs. at årsrapporten ikke indeholder væsentlige fejl-informationer eller udeladelser, herunder at målopstillingen og målrapporteringen i årsrapporten er fyldestgørende,
- at de dispositioner, som er omfattet af regnskabsaflæggelsen, er i overensstemmelse med meddelte bevillinger, love og andre forskrifter samt med indgåede aftaler og sædvanlig praksis, og
- at der er etableret forretningsgange, der sikrer en økonomisk hensigtsmæssig forvaltning af de midler, der er omfattet af årsrapporten.

Roskilde, den 4. april 2019

Hanne Leth Andersen
Rektor

Peter Lauritzen
Universitetsdirektør



RUCs bestyrelse:

Erik Jacobsen
Formand

Mikkel Aarø-Hansen
Næstformand



Anne Lise Fimreite

Bente Kjærgård

Erik Hillo Lørup

Jette Espensen
Ejlertsen

Lisbeth Lollike

Mickey Winther
Ronneberg

Rasmus Kjeldahl



4.2 den uafhængige revisors revisionspåtegning

Deloitte er af bestyrelsen på Roskilde Universitet valgt som institutionsrevisor for Roskilde Universitet i henhold til universitetslovens §28, stk. 3. Rigsrevisionen har ansvaret for den samlede revision i henhold til Rigsrevisorloven.

Til bestyrelsen for Roskilde Universitet

Revisionspåtegning på årsregnskabet

Konklusion

Vi har revideret årsregnskabet for Roskilde Universitet for regnskabsåret 1. januar - 31. december 2018, der omfatter anvendt regnskabspraksis, resultatopgørelse, balance, egenkapitalopgørelse, pengestrømsopgørelse, noter, herunder anvendt regnskabspraksis og supplerende regnskabsoplysninger. Årsregnskabet udarbejdes efter lov om statens regnskabsvæsen m.v., bekendtgørelse nr. 116 af 19. februar 2018 om statens regnskabsvæsen m.v., Finansministeriets Økonomisk Administrative Vejledning, bekendtgørelse nr. 172 af 27. februar 2018 om lov om universiteter, bekendtgørelse nr. 1648 af 15. december 2016 om tilskud og revision m.v. ved universiteterne, samt de retningslinjer og instrukser om årsregnskab, der er givet af Uddannelses- og Forskningsministeriet, og herunder Styrelsen for Institutioner og Uddannelsesstøtte, herefter samlet benævnt statens regnskabsregler.

Det er vores opfattelse, at årsregnskabet i alle væsentlige henseender er rigtigt, dvs. udarbejdet i overensstemmelse med statens regnskabsregler.

Grundlag for konklusion

Vi har udført vores revision i overensstemmelse med internationale standarder om revision og de yderligere krav, der er gældende i Danmark, samt standarderne for offentlig revision, idet revisionen udføres på grundlag af bestemmelserne i Styrelsen for Videregående Uddannelsers bekendtgørelse nr. 1648 af 15. december 2016 om tilskud og revision m.v. ved universiteterne og aftale om interne revisioner ved universiteterne indgået mellem Uddannelses- og Forskningsministeren og Rigsrevisor i henhold til Rigsrevisorlovens §9. Vores ansvar ifølge disse standarder og krav er nærmere beskrevet i revisionspåtegningens afsnit "Revisors ansvar for revisionen af årsregnskabet". Vi er uafhængige af Roskilde Universitet i overensstemmelse med internationale etiske regler for revisorer (IESBA's etiske regler) og de yderligere krav, der er gældende i Danmark, ligesom vi har opfyldt vores øvrige etiske forpligtelser i henhold til disse regler og krav. Det er vores opfattelse, at det opnåede revisionsbevis er tilstrækkeligt og egnet som grundlag for vores konklusion.

Ledelsens ansvar for årsregnskabet

Ledelsen har ansvaret for udarbejdelsen af et årsregnskab, der i alle væsentlige henseender er rigtigt, dvs. udarbejdet i overensstemmelse med statens regnskabsregler. Ledelsen har endvidere ansvaret for den interne kontrol, som ledelsen anser for nødvendig for at udarbejde et årsregnskab uden væsentlig fejlinformation, uanset om denne skyldes besvigelser eller fejl.

Ved udarbejdelsen af årsregnskabet er ledelsen ansvarlig for at vurdere Roskilde Universitets evne til at fortsætte driften; at oplyse om forhold vedrørende fortsat drift, hvor dette er relevant; samt at udarbejde årsregnskabet på grundlag af regnskabsprincippet om fortsat drift, medmindre ledelsen enten har til hensigt at likvidere Roskilde Universitet, indstille driften eller ikke har andet realistisk alternativ end at gøre dette.

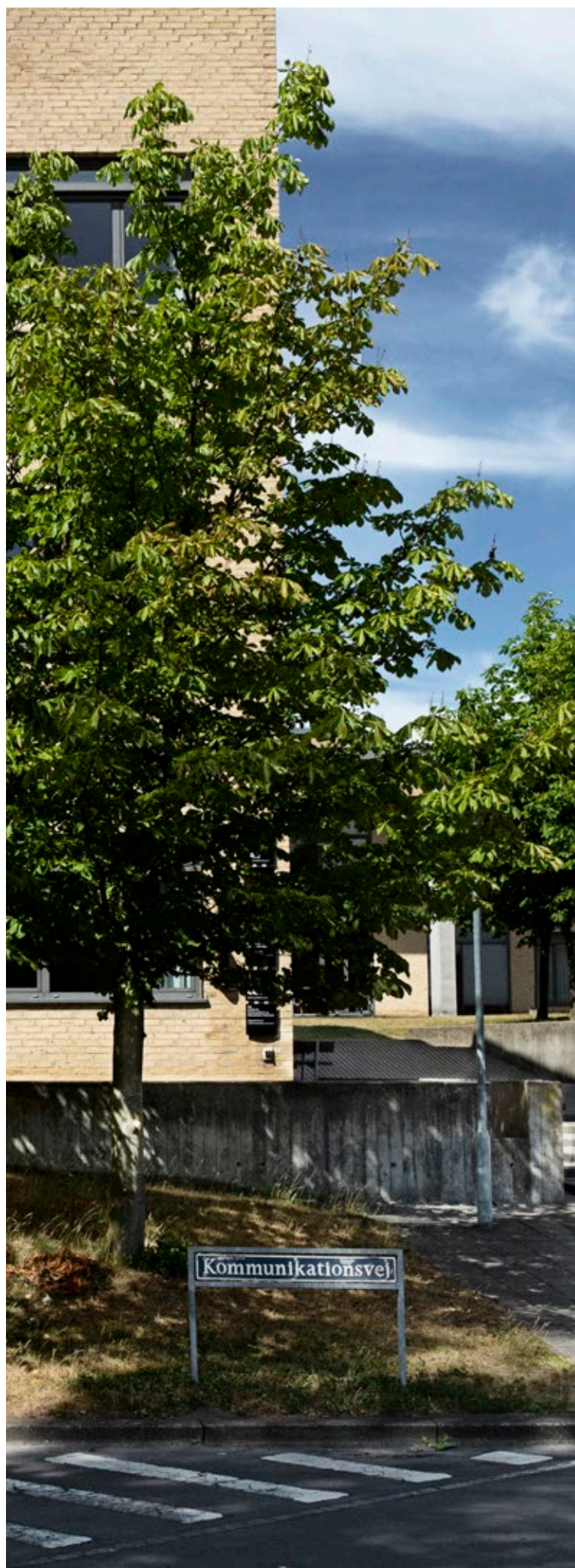
Revisors ansvar for revisionen af årsregnskabet

Vores mål er at opnå høj grad af sikkerhed for, om årsregnskabet som helhed er uden væsentlig fejlinformation, uanset om denne skyldes besvigelser eller fejl, og at afgive en revisionspåtegning med en konklusion. Høj grad af sikkerhed er et højt niveau af sikkerhed, men er ikke en garanti for, at en revision, der udføres i overensstemmelse med internationale standarder om revision og de yderligere krav, der er gældende i Danmark, samt standarderne for offentlig revision, jf. Uddannelses- og Forskningsministeriets bekendtgørelse nr. 1648 af 15. december 2016 om tilskud og revision m.v. ved universiteterne, samt aftale indgået mellem Uddannelses- og Forskningsministeren og Rigsrevisionen i henhold til rigsrevisorlovens § 9, stk. 1 om interne revisioner ved universiteterne, altid vil afdække væsentlig fejlinformation, når sådan findes. Fejlinformationer kan opstå som følge af besvigelser eller fejl og kan betragtes som væsentlige, hvis det med rimelighed kan forventes, at de enkeltvis eller samlet har indflydelse på de økonomiske beslutninger, som regnskabsbrugerne træffer på grundlag af årsregnskabet.

Som led i en revision, der udføres i overensstemmelse med internationale standarder om revision og de yderligere krav, der er gældende i Danmark, samt standarderne for offentlig revision, jf. Uddannelses- og Forskningsministeriets bekendtgørelse nr. 1648 af 15. december 2016 om tilskud og revision m.v. ved universiteterne, samt aftale indgået mellem Uddannelses- og Forskningsministeren og Rigsrevisionen i henhold til rigsrevisorlovens § 9, stk. 1 om interne revisioner ved universiteterne, foretager vi faglige vurderinger og opretholder professionel skepsis under revisionen. Herudover:

- Identificerer og vurderer vi risikoen for væsentlig fejlinformation i årsregnskabet, uanset om denne skyldes besvigelser eller fejl, udformer og udfører revisionshandlinger som reaktion på disse risici samt opnår revisionsbevis, der er tilstrækkeligt og egnet til at danne grundlag for vores konklusion. Risikoen for ikke at opdage væsentlig fejlinformation forårsaget af besvigelser er højere end ved væsentlig fejlinformation forårsaget af fejl, idet besvigelser kan omfatte sammensværgelser, dokumentfalsk, bevidste udeladelser, vildledning eller tilsidesættelse af intern kontrol.
- Opnår vi forståelse af den interne kontrol med relevans for revisionen for at kunne udforme revisionshandlinger, der er passende efter omstændighederne, men ikke for at kunne udtrykke en konklusion om effektiviteten af Roskilde Universitets interne kontrol.
- Tager vi stilling til, om den regnskabspraksis, som er anvendt af ledelsen, er passende, samt om de regnskabsmæssige skøn og tilknyttede oplysninger, som ledelsen har udarbejdet, er rimelige.
- Konkluderer vi, om ledelsens udarbejdelse af årsregnskabet på grundlag af regnskabsprincippet om fortsat drift er passende, samt om der på grundlag af det opnåede revisionsbevis er væsentlig usikkerhed forbundet med begivenheder eller forhold, der kan skabe betydelig tvivl om Roskilde Universitets evne til at fortsætte driften. Hvis vi konkluderer, at der er en væsentlig usikkerhed, skal vi i vores revisionspåtegning gøre opmærksom på oplysninger herom i årsregnskabet eller, hvis sådanne oplysninger ikke er tilstrækkelige, modificere vores konklusion. Vores konklusioner er baseret på det revisionsbevis, der er opnået frem til datoen for vores revisionspåtegning. Fremtidige begivenheder eller forhold kan dog medføre, at Roskilde Universitet ikke længere kan fortsætte driften.

Vi kommunikerer med den øverste ledelse om blandt andet det planlagte omfang og den tidsmæssige placering af revisionen samt betydelige revisionsmæssige observationer, herunder eventuelle betydelige mangler i intern kontrol, som vi identificerer under revisionen.



Udtalelse om ledelsesberetningen

Ledelsesberetningen omfatter ligeledes målrapporteringen, samt hoved- og nøgletal, herefter benævnt ledelsesberetningen.

Ledelsen er ansvarlig for ledelsesberetningen.

Vores konklusion om årsregnskabet omfatter ikke ledelsesberetningen, og vi udtrykker ingen form for konklusion med sikkerhed om ledelsesberetningen.

I tilknytning til vores revision af årsregnskabet er det vores ansvar at læse ledelsesberetningen og i den forbindelse overveje, om ledelsesberetningen er væsentligt inkonsistent med årsregnskabet eller vores viden opnået ved revisionen eller på anden måde synes at indeholde væsentlig fejlinformation.

Vores ansvar er derudover at overveje, om ledelsesberetningen indeholder krævede oplysninger i henhold til statens regnskabsregler.

Baseret på det udførte arbejde er det vores opfattelse, at ledelsesberetningen er i overensstemmelse med årsregnskabet og er udarbejdet i overensstemmelse med kravene i statens regnskabsregler. Vi har ikke fundet væsentlig fejlinformation i ledelsesberetningen.

Erklæring i henhold til anden lovgivning og øvrig regulering

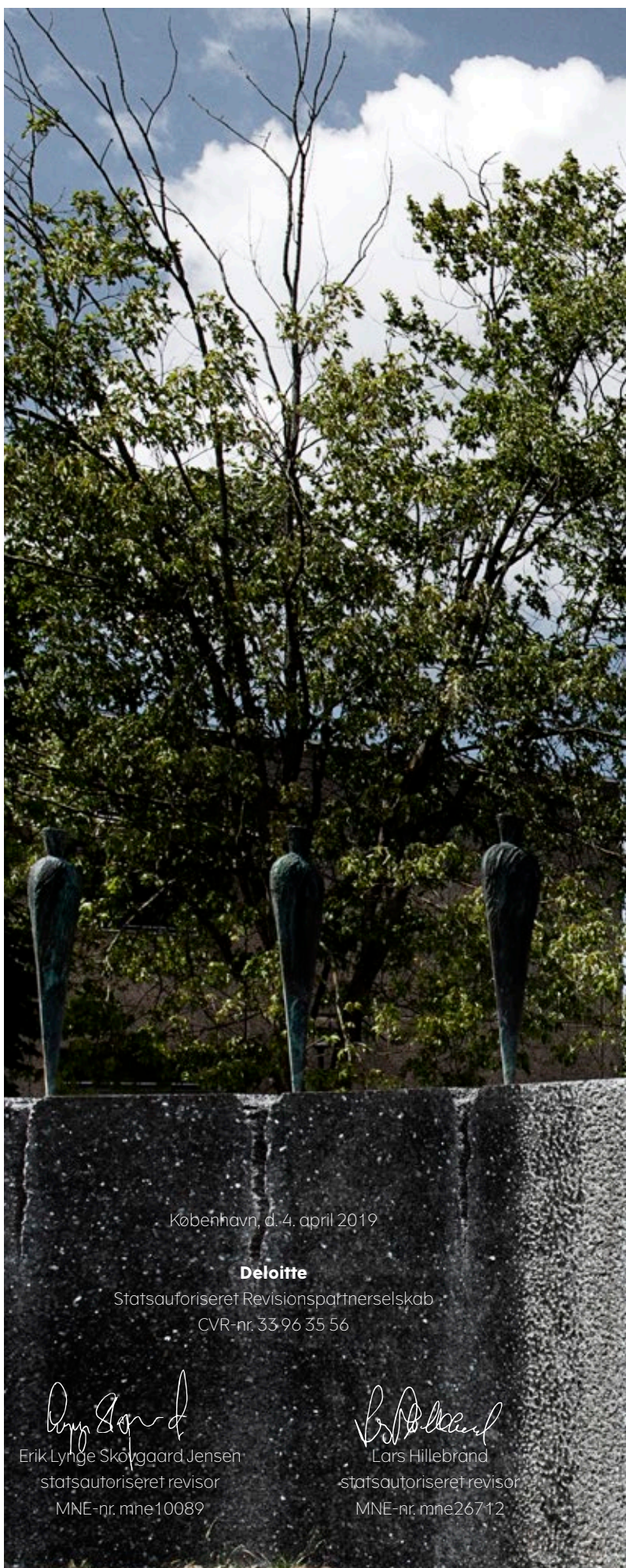
Udtalelse om juridisk-kritisk revision og forvaltningsrevision

Ledelsen er ansvarlig for, at de dispositioner, der er omfattet af regnskabsaflæggelsen, er i overensstemmelse med meddelte bevillinger, love og andre forskrifter samt med indgåede aftaler og sædvanlig praksis. Ledelsen er også ansvarlig for, at der er taget skyldige økonomiske hensyn ved forvaltningen af de midler og driften af de aktiviteter, der er omfattet af årsregnskabet. Ledelsen har i den forbindelse ansvar for at etablere systemer og processer, der understøtter sparsommelighed, produktivitet og effektivitet.

I tilknytning til vores revision af årsregnskabet er det vores ansvar at gennemføre juridisk-kritisk revision og forvaltningsrevision af udvalgte emner i overensstemmelse med standarderne for offentlig revision. I vores juridisk-kritiske revision efterprøver vi med høj grad af sikkerhed for de udvalgte emner, om de undersøgte dispositioner, der er omfattet af regnskabsaflæggelsen, er i overensstemmelse med de relevante bestemmelser i bevillinger, love og andre forskrifter samt indgåede aftaler og sædvanlig praksis. I vores forvaltningsrevision vurderer vi med høj grad af sikkerhed, om de undersøgte systemer, processer eller dispositioner understøtter skyldige økonomiske hensyn ved forvaltningen af de midler og driften af de aktiviteter, der er omfattet af årsregnskabet.

Hvis vi på grundlag af det udførte arbejde konkluderer, at der er anledning til væsentlige kritiske bemærkninger, skal vi rapportere herom i denne udtalelse.

Vi har ingen væsentlige kritiske bemærkninger at rapportere i den forbindelse.



København, d. 4. april 2019

Deloitte

Statsautoriseret Revisionspartnerselskab
CVR-nr. 33.96 35 56

Erik Lynge Skovgaard Jensen
statsautoriseret revisor
MNE-nr. mne10089

Lars Hillebrand
statsautoriseret revisor
MNE-nr. mne26712







5 bilag

5.1

noter til resultatopgørelse og balance

Note 1

Ordinære driftsindtægter

DKK 1.000 løbende priser	R 2017	R 2018
Statstilskud (FL)		
Forskning	246.491	252.296
Uddannelse	348.978	352.474
Øvrige formål	64.971	40.633
Andre tilskud	3.297	1.746
Statstilskud	663.736	647.149
Salg af varer og tjenesteydelser		
Deltagerbetaling fra studerende uden for EU/EØS	9.918	15.445
Deltagerbetaling	16.783	15.976
Notesalg	202	213
Øvrige salg af tjenesteydelser	2.146	2.823
Lejeindtægter	643	515
Salg af varer og tjenesteydelser til kommuner og amter	747	769
Diverse indtægter	6.805	7.339
Salg af varer og tjenester	37.244	43.081
Specifikation iht. bekendtgørelse om tilskud og revision m.v. ved universiteterne - §10 stk. 2 pkt. 12:		
Tilskudsfinansierede områder (DR 90, 95, 97)		
Indtægtsdækket virksomhed (DR 90)	1.676	3.193
Tilskudsfinansieret forskning (DR 95)	79.827	77.732
Andre tilskudsfinansierede aktiviteter (DR 97)	5.010	4.624
Tilskudsfinansierede områder	86.513	85.549
Ordinære driftsindtægter	787.493	775.779

Note 2

Omkostninger - Forbrugs- og andre driftsomkostninger

DKK 1.000 løbende priser	R 2017	R 2018
Andre forbrugsomkostninger		
Udstyr (køb og leje)	24.575	27.663
Forsyning (El, vand, varme mv.)	12.736	11.571
Reparations- og vedligeholdelsesomkostninger	31.217	25.557
Rengøring	10.430	7.674
Rejser og befordring	13.713	13.720
Konsulentydelse	12.368	11.384
Revision, rådgivning og advokat	1.133	1.227
Kursus	3.735	3.350
Repræsentation	3.668	4.372
Annoncering og PR	3.712	4.228
IT-systemer (Nav, Stads, m.m)	3.120	3.138
Licens- og abonnementsafgifter	7.086	7.988
Andre forbrugsomkostninger	31.924	32.175
Andre forbrugsomkostninger	159.415	154.046
Andre ordinære driftsomkostninger		
Skatter og afgifter	5.456	5.221
Godtgørelser og tilskud	7.011	7.940
Øvrige driftsomkostninger	-11.175	-2.472
Andre ordinære driftsomkostninger	1.292	10.689

Note 3

Formålsopdelte omkostninger

Specifikation iht. bkg. nr. 1648 om tilskud og revision m.v. ved universiteterne - §11 stk. 2 pkt. 5:

DKK 1.000 løbende priser	R 2016	R 2017	R 2018
Forskning	345.959	346.666	351.159
Uddannelse	314.247	296.545	313.706
Øvrige formål:	95.988	96.962	102.481
Formidling og vidensudveksling	42.384	40.552	43.700
Generel ledelse, administration og service	53.604	56.410	58.780
Ordinære driftsomkostninger	756.195	740.173	767.346
Finansielle omkostninger	1.928	2.121	3.762
Omkostninger i alt	758.123	742.294	771.108

Note 4

Personaleomkostninger

DKK 1.000 løbende priser	R 2016	R 2017	R 2018
Personaleomkostning fordelt efter medarbejdergruppe			
VIP	287.537	269.447	289.585
D-VIP	40.010	43.740	46.279
TAP	178.523	171.796	193.502
Refusioner	-14.987	-14.081	-15.104
Andre personaleomkostninger	6.468	7.838	7.085
I alt (netto)	497.551	478.740	521.347
Gennemsnitlig årsværkspris (netto)			
	533	543	571
Heraf udgør lønninger og vederlag til:			
Rektorat	3.718	3.827	3.917
Bestyrelse	570	564	579
I alt	4.288	4.390	4.496
	R 2016	R 2017	R 2018
Personale i årsværk			
VIP	481	438	451
D-VIP	87	89	91
TAP	365	355	371
I alt årsværk	934	882	912
Tilgang af medarbejdere	82	135	140
Afgang af medarbejdere	150	188	120

Grundet afrundinger kan der forekomme afvigelser i summerne.

Note 5

Immaterielle anlægsaktiver

DKK 1.000 løbende priser	Software	Immaterielle anlægsaktiver i alt
Kostpris pr. 1. januar	448	448
Tilgang	0	0
Afgang	0	0
Kostpris pr. 31. december	448	448
Af- og nedskrivninger pr. 1. januar	448	448
Årets af- og nedskrivninger	0	0
Afgang	0	0
Af- og nedskrivninger pr. 31. december	448	448
Regnskabsmæssig værdi pr. 31. december	0	0

Note 6

Materielle anlægsaktiver

DKK 1.000 løbende priser	Bygninger	Forsøgs- udstyr	IT-udstyr	Maskiner og inventar	Indretning af lejede lokaler	Materielle anlægs- aktiver i alt
Kostpris pr. 1. januar	272	54.120	6.288	9.690	1.025	71.394
Tilgang	0	3.511	397	254	0	4.162
Afgang	0	7.001	409	231	0	7.641
Kostpris pr. 31. december	272	50.629	6.276	9.713	1.025	67.915
Af- og nedskrivninger pr. 1. januar	272	45.845	4.441	7.518	1.025	59.100
Årets af- og nedskrivninger	0	3.920	1.032	790	0	5.742
Afgang	0	7.001	409	231	0	7.641
Af- og nedskrivninger pr. 31. december	272	42.763	5.064	8.077	1.025	57.200
Regnskabsmæssig værdi pr. 31. december	0	7.866	1.212	1.637	0	10.715

Note 7

Anlægsaktiver - Årets afskrivninger fremkommer således

DKK 1.000 løbende priser	R 2015	R 2016	R 2017	R 2018
Årets afskrivninger på materielle anlægsaktiver jf. note 6	4.138	4.554	7.605	5.742
Årets afskrivninger på immaterielle anlægsaktiver jf. note 5	104	104	95	0
Neutralisering af donerede aktiver	-392	-418	-2.162	-357
Årets afskrivninger, netto	3.849	4.240	5.538	5.385

Note 8

Tilgodehavende fra igangværende tilskudsaktiviteter og forudbetalte bundne tilskud

DKK 1.000	Tilgodehavender fra tilskudsaktiviteter	Forudbetalte bundne tilskud	I alt
Tilgodehavender- og forudbetalte tilskud	33.055	-55.629	-22.574
Risikoafdækning af projekter	-3.600	0	-3.600
I alt pr. 31. december	29.455	-55.629	-26.174

RUC har konstateret mangler i tidligere års opgørelse af tilgodehavender- og forudbetalte tilskud. Dette betyder, at de samlede tilgodehavender- og forudbetalte tilskud er større i 2018 end tidligere. Der er ikke foretaget korrektioner til tidligere års opgørelser. RUCs samlede projektmasse af ikke-forbrugte bevilligede forskningsmidler udgør 197,1 mio. kr. pr. 31. december 2018. Projektmassen udgør 2,3 års omsætning i forhold til forbruget i 2018.

Note 9

Øvrige periodeafgrænsningsposter

Periodeafgrænsningsposter udgøres af forudbetalte omkostninger vedrørende abonnementer og deltagelse i konference m.v.

Note 10

Hensættelser

Hensættelser udgør 6,5 mio. kr. hvor de væsentligste poster udgøres af hensættelser til rådighedsløn og åremållæg.

Note 11

Periodiserede donationer

DKK 1.000 løbende priser	R 2017	R 2018
Regnskabsmæssig værdi 1. januar	2.969	807
Tilgang	0	0
Afgang	0	4.779
Årets indtægtsførsel (årets afskrivninger)	2.162	4.423
Regnskabsmæssig værdi 31. december	807	450
Heraf:		
Langfristet gæld	450	94
Kortfristet gæld	357	357
I alt	807	450
Periodiserede donationer vedrører følgende aktivtyper:		
Forsøgsudstyr og inventar	807	450
I alt	807	450
Indtægtsføring af afskrivning:		
Årets afskrivninger	2.162	357
I alt indtægtsføring	2.162	357

Note 12

Anden gæld

DKK 1.000 løbende priser	R 2017	R 2018
Skyldige personskatter m.v.	1.409	1.415
Skyldig løn	2.498	2.654
Deposita	360	111
Øvrige forpligtelser	6.177	6.353
I alt	10.444	10.533

Note 13

Oversigt over akkumuleret resultat for indtægtsdækket virksomhed

DKK 1.000 løbende priser	R 2015	R 2016	R 2017	R 2018
Indtægter	1.052	1.146	1.676	3.193
Direkte og indirekte omkostninger	573	978	1.316	1.175
Resultat	479	168	359	2.018
Akkumuleret resultat	3.595	3.763	4.122	6.140

Note 14

Studenterspolitiske aktiviteter og andre studenteraktiviteter

Spec. iht. bkg. nr. 1648 om tilskud og revision m.v. ved universiteterne - §11 stk. 2 pkt. 3:

DKK 1.000 løbende priser	R 2017	R 2018
Direkte tilskud til studenterpolitiske foreninger	1.357	948
Anden støtte til studenter sociale aktiviteter	2.355	2.665
I alt	3.712	3.613

Note 15

Kontraktlige forpligtelser

RUCs husleje forpligtelser opgøres for lejemål hos Bygningsstyrelsen (BYGST), der har en bindingsperiode der udgør 6 måneder eller mere. Forpligtelsen er opregnet til 2019-niveau. Forpligtelsen udgør 91,7 mio. kr. og er steget med 48,2 mio. kr. i forhold til 2018. Stigningen skyldes, at RUCs bygningsportefølje indtil 1. januar 2019 kun bestod af lejemål med seks måneders opsigelsesvarsel. Pr. 1. januar 2019 råder RUC over en stor nyrenoveret bygning med 10 års opsigelsesvarsel, hvilket har medført en stigning i husleje forpligtelsen.

Note 16

Eventualforpligtelser og andre økonomiske forpligtelser eller tilgodehavender

RUC har tre ansatte tjenestemænd, som universitetet under særlige forhold er forpligtet til at betale rådigheds løn til i 36 måneder eller frem til pensionsalderen i forpligtelsesperioden. Pensionsforpligtelser til tjenestemænd er afdækket ved løbende indbetaling af pensionsbidrag.

RUC har 87 ph.d.-studerende på kontrakt, hvor RUC indestår for betaling af løn i den treårige periode, hvor deres ansættelsesaftaler som udgangspunkt er uopsigelige fra RUCs side. Forpligtelsen kan blive aktuel, hvis lønudgifterne ikke dækkes af virksomheder eller institutioner, der er indgået uddannelsesaftaler med.



Note 17

Forbrug af midler til fripladser og stipendier

Specifikation iht. bekendtgørelse om tilskud og revision m.v. ved universiteterne - §11 stk. 2 pkt. 10:
 Antal indskrevne i perioden 1. september 2017 til 31. august 2018

Forbrug	Antal indskrevne studerende på hele eller delvise fripladser 2017/18	Antal modtagere af stipendier 2017	Forbrug af fripladser (kr.) 2018	Forbrug af stipendier (kr.) 2018
Takstgruppe				
Takst 1	14	20	499.781	901.419
Takst 2	4	2	110.762	78.000
Takst 3	2	3	30.821	124.800

Regnskab	Overført fra Styrelsen for Institutioner og Uddannelsesstøtte (kr.)	Overført overskud vedr. udenlandske betalingsstuderende (kr.)	Forbrug i regnskabsåret (kr.)	Resultat (kr.)
År				
2016	2.381.282	4.707.180	4.219.750	2.868.712
2017	2.320.659	2.868.712	3.296.625	1.892.746
2018	2.289.000	1.892.746	1.745.583	2.436.164

Note 18

Studieaktivitet for Erasmus Mundus og Erasmus Mundus Joint Master Degree (Erasmus+) studerende fra 3. lande

Specifikation iht. bekendtgørelse om tilskud og revision m.v. ved universiteterne - §11 stk. 2 pkt. 10:
 Periode: 1. september 2017 til 31. august 2018

	Antal studerende	Studieaktivitet for disse studerende opgjort i antal årsstuderende (STÅ)
Takst 1	4	2
Takst 2	0	0
Takst 3	0	0

Note 19

Statsstøtteregler for forskningsstruktur

Universitetet er forpligtiget til at føre tilsyn med overholdelsen af statsstøttereglerne i tilknytning til brugen af universitetets forskningsinfrastrukturer. Som led i dette tilsyn foretager universitetet løbende vurderinger af, hvorvidt en evt. økonomisk aktivitet i tilknytning til universitetets forskningsinfrastrukturer, er accessorisk.

Det er vurderingen at den økonomiske aktivitet, der er gennemført i tilknytning til universitetets forskningsinfrastrukturer i 2018 må betegnes som accessoriske.

5.2 bemærkninger til regnskabet

5.2.1

Resultatopgørelsen

Resultatopgørelsen for 2018 viser en nedgang i resultatet på 38,9 mio. kr. sammenlignet med 2017. Ændringerne mellem regnskab 2017 og 2018 kan i al væsentlighed henføres til nedenstående tre forhold.

En mindre indtægtsnedgang, idet RUC i 2017 fik en særbevilling til forskning i Virtuelle undervisningsteknologier samt Social Big Data på i alt 23,7 mio. kr. I 2018 har RUC ikke modtaget særbevillinger via Finansloven.

Der har været en nedgang på huslejeomkostninger fra 2017 til 2018 på 19,3 mio. kr. Nedgangen kan årsagsforklares med følgende tre forhold; tilpasning af bygningsmassen har medført en besparelse på 10 mio. kr. mellem de to regnskabsår, i 2018 er der betalt mindre afdrag på ESCO end i 2017 samt ultimo 2018 fik RUC tildelt en husleje-fritagelse på 4,2 mio. kr. af Bygningsstyrelsen i forbindelse med funktionel fornyelse af bygning 03.

RUCs lønomkostninger er 42,6 mio. kr. højere i 2018 end i 2017. Det kan konstateres, at lønforbruget i 2017 var ekstraordinært lavt, blandt andet som følge af en høj personaleomsætning og mange vakante stillinger. Årsværksforbruget er steget fra 2017 til 2018 med knap 31 årsværk, og stigningen er sket ligeligt fordelt mellem VIP- og TAP-årsværk.

5.2.2

Balancen

I 2018 er RUCs balance opgjort til 379,2 mio. kr. RUC har en likvid beholdning ved udgangen af 2018 på 131,4 mio. kr. Medregnes værdien af RUCs kapitalforvaltningsaftaler var den likvide beholdning ved udgangen af 2018 på 310,8 mio. kr. Likviditeten er hovedsageligt sammensat af forudbetalt 1/12-delsrate fra Styrelsen for Videregående Uddannelser, herunder forudbetalt moms, og forudbetalinger fra bevillingsgivere i forbindelse med eksternt finansierede aktiviteter.

Balancesummen er steget fra 360,5 mio. kr. til 379,2 mio. kr. svarende til 18,6 mio. kr. i løbende priser. Udviklingen på aktivsiden er en stigning i tilgodehavender fra igangværende tilskudsaktiviteter. Passivsiden er primært påvirket af stigning i forpligtelser vedr. eksternt finansiering. Egenkapitalen er ændret svarende til årets resultat.

5.2.3

Egenkapital

RUCs egenkapital blev primo 2018 opgjort til 122,8 mio. kr. Ultimo 2018 overføres årets positive resultat på 8,2 mio. kr. således, at RUC ved udgangen af 2018 har en egenkapital på 131,1 mio. kr. Der henvises til afsnit 3.4, der indeholder egenkapitalopgørelsen.

AKTIVER

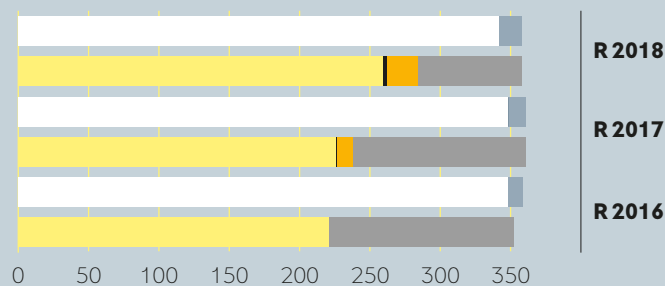
- Omsætningsaktiver
- Finansielle anlægsaktiver
- Materielle anlægsaktiver
- Immaterielle anlægsaktiver

PASSIVER

- Kortfristet gæld
- Langfristet gæld
- Hensatte forpligtigelser
- Egenkapital

Figur 5.1

Balancens sammensætning
2016-2018
(mio. kr. løbende priser)



5.2.4

Kapitalberedskabet

Den månedlige likviditet forventes i 2019 i gennemsnit at udgøre ca. 138,2 mio. kr. ekskl. værdipapirer. Hovedparten af dette beløb udgøres af 1/12-delsraten fra Styrelsen for Videregående Uddannelser og indbetalinger fra tilskudsfinansieret forskningsvirksomhed.

5.2.5

Særlige risici

I en vurdering af de økonomiske risici for RUC er der umiddelbart tre typer af risici i fokus, nemlig indtægter fra undervisningsaktiviteterne og området for den tilskudsfinansierede forskning samt kapitalforvaltningsaftaler.

RUCs indtægter består primært af taxameterindtægter til undervisning, bonus for færdiguddannede bachelorer og kandidater, deltagerbetaling for deltidsuddannelse, indtægter til den tilskudsfinansierede forskningsvirksomhed samt bevilling til basisforskning. RUCs indtægter er således helt afhængige af den politiske prioritering af forskning, uddannelse og innovation, herunder bevillinger på Finansloven. Da RUCs væsentligste omkostningspost er lønomkostninger øges risikoen på indtægtsniveauet med trægheden i tilpasningen af omkostningsniveauet.

RUCs økonomi er også følsom over for ændringer i optaget af studerende, herunder ministeriets pålæg om at dimensionere en række af RUCs uddannelser og fag. Endvidere er RUC følsom over for konjunkturudsving i samfundsøkonomien generelt, da sådanne udsving har betydning for de midler, erhvervslivet har mulighed for at finansiere forskning på RUC med, samtidig med, at det påvirker de studerendes studieaktivitet.

Endvidere udgør RUCs kapitalforvaltningsaftaler en risiko for kursgevinster/ tab.

5.2.6

Begivenheder efter balancedagen

Der er efter ledelsens opfattelse ikke indtruffet begivenheder, efter regnskabsårets udløb, af væsentlig betydning for årsrapporten for 2018.

5.3 anvendt regnskabspraksis

5.3.2

Generelt om indregning og måling

Aktiver indregnes i balancen, når det er sandsynligt, at fremtidige økonomiske fordele vil tilflyde universitetet.

Forpligtelser indregnes i balancen, når det er sandsynligt, at fremtidige økonomiske fordele vil fragå universitetet.

Ved første indregning måles aktiver og forpligtelser til kostpris. Efterfølgende måles aktiver og forpligtelser som beskrevet for hver enkelt regnskabspost nedenfor.

Ved indregning og måling tages hensyn til alle sandsynlige økonomiske fordele og forpligtelser, der fremkommer inden årsrapporten aflægges, og som be- eller afkræfter forhold, der eksisterer på balancedagen.

5.3.3

Omregning af fremmed valuta

Transaktioner i fremmed valuta er i årets løb omregnet til transaktionsdagens kurs. Kursreguleringer indregnes i resultatopgørelsen som en finansiel post. Undtagelser herfra, er hvor en bevillingsgiver kræver, at kursen omregnes på bevillingsdagen.

Tilgodehavender, gæld og andre monetære poster i fremmed valuta, som ikke er afregnet på balancedagen, omregnes til balancedagens valutakurs.

5.3.4

Selskabsskat og udskudt skat

RUC er ikke skattepligtig.

5.3.5

Resultatopgørelsen

Indtægter

Roskilde Universitets indtægter omfatter statslige bevillinger til basisforskning, taxameterindtægter til undervisning samt driftsindtægter i den ordinære bevilling. Derudover modtages donationer og tilskud, indtægter ved samarbejdsaftaler, deltagerbetaling for deltidsuddannelse samt mindre indtægter ved salgsvirksomhed i øvrigt.

Statslige tilskud

RUC er en statsfinansieret selvejende institution, og årets finanslovstilskud fremgår af den årlige Finanslov. Bevillingerne indregnes som indtægt i det år som de er bevilget for. Taxameterindtægterne udbetales med acontobeløb hver måned forud på baggrund af forventede studenterårsværk (STÅ). Hvert år i oktober opgøres den faktuelle produktion af studenterårsværk (STÅ), og de modtagne aconto-betalinger reguleres i efterfølgende rater fra ministeriet.

Tilskud til eksternt finansieret virksomhed

Modtagne tilskud og tilsagn fra eksterne bevillingsgivere, herunder indtægter fra samarbejdsaftaler, hvor der fra bevillingsgivers side er knyttet betingelser til anvendelsen, indregnes som indtægt i takt med, at omkostningerne afholdes.

Deltagerbetaling ved deltidsuddannelser, salgsvirksomhed i øvrigt samt huslejeindtægter indregnes som indtægt i den periode, indtægten vedrører.

Omkostninger

Omkostningerne er fordelt på formål, i henhold til fælles retningslinjer for alle universiteterne. Omkostninger til generel ledelse, administration og service, bygningsdrift og formidling og vidensudveksling omfatter de centrale funktioner, og er henført direkte ud fra de enkelte medarbejders primære funktion. Formidling og vidensudveksling omfatter i det væsentligste universitetsbibliotekets udgifter. Ekstern virksomhed er henført til forskning. De resterende udgifter er fordelt mellem uddannelse og forskning ved hjælp af en fordelingsnøgle. Denne er fastsat som forholdet mellem bevillingerne til uddannelse og forskning på Finansloven.

5.3.6

Balancen

Immaterielle anlægsaktiver

Software måles til kostpris med fradrag af akkumulerede afskrivninger. Kostpris omfatter købspris og omkostninger direkte tilknyttet til anskaffelsen samt omkostninger til installation.

Afskrivningsgrundlaget opgøres til kostpris, og fordeles lineært over aktivernes forventede brugstid, der udgør:

Software 3 år

Immaterielle anlægsaktiver med en anskaffelsessum på under kr. 100.000, udgiftsføres i anskaffelsesåret.

Materielle anlægsaktiver

Roskilde Universitet ejer ikke, og har ikke fået overført, grunde eller bygninger fra staten ved etableringen af selvejete. Ministeriet for Videnskab, Teknologi og Udvikling (MVTU) har i brev af 12. december 2007 meddelt, at Finansudvalget har godkendt Akt 136 13/9 2007 om overdragelse af inventar og løsøre til universiteterne. Universitetet har dermed overtaget ejendomsretten over aktiverne med virkning fra regnskabsåret 2007.

Forsøgsudstyr, IT-udstyr samt driftsmateriel og inventar måles til kostpris med fradrag af akkumulerede afskrivninger. Kostpris omfatter købspris og omkostninger direkte tilknyttet til anskaffelsen samt omkostninger til klargøring.

Afskrivningsgrundlaget opgøres til kostpris, og fordeles lineært over aktivernes forventede brugstid, der udgør:

Forsøgsudstyr	5 – 15 år
IT-udstyr	3 – 5 år
Driftsmateriel og inventar	5 – 15 år
Indretning af lejede lokaler	10 år
Bygninger	5 år

Materielle aktiver med en anskaffelsessum under kr. 100.000 udgiftsføres i anskaffelsesåret.

Anlægsaktiver modtaget som donationer

Roskilde Universitet, dets institutter, centre og forskere kan modtage anlægsaktiver som donationer fra virksomheder, offentlige som private, legater og privatpersoner. Hvis der er tale om aktiver, som ville være indregnet som anlægsaktiver, såfremt Roskilde Universitet selv havde finansieret dem, indregnes en skønnet kostpris af donationerne under de enkelte anlægsaktivgrupper. Regnskabspraksis for donerede anlægsaktiver er, at aktiver med en anskaffelsessum under en mio. kr. udgiftsføres i anskaffelsesåret.

Som modpost til de indregnede værdier indregnes en periodeafgrænsningspost, der benævnes "Periodiserede donationer". Denne post opløses og indtægtsføres i resultatopgørelsen under af- og nedskrivninger i samme takt som afskrivningen af de anlægsaktiver, den vedrører. Herved udignes resultateffekten af afskrivningerne af anlægsaktiver modtaget som donationer.

Nedskrivning af anlægsaktiver

Den regnskabsmæssige værdi af immaterielle og materielle anlægsaktiver gennemgås årligt for at afgøre, om der er værdiforringelser ud over det, som udtrykkes ved afskrivning. Hvis dette er tilfældet, fortages fornøden nedskrivning over resultatopgørelsen.

Finansielle anlægsaktiver, øvrige

Det kan oplyses, at Roskilde Universitet ikke har kapitalandele i dattervirksomheder og ingen optioner og warrants i innovationsselskaber.

Roskilde Universitet har kapitalforvaltningsaftaler med to danske kapitalforvaltere. Hovedparten af investeringskapitalen skal være investeret i stats- eller realkreditsobligationer, men kan ligeledes omfatte erhvervsobligationer (investment grade). Obligationernes kursværdi pr. ultimo året optages i RUCs regnskab, men det følger naturligt, at der kan være store udsving i kursværdien hen over året.

Tilgodehavender

Tilgodehavender måles i balancen til pålydende værdi med fradrag af nedskrivning til imødegåelse af tab. Hensættelser til tab opgøres på grundlag af en individuel vurdering af de enkelte tilgodehavender.

Tilgodehavender fra salg af ydelser m.v.

Tilgodehavender fra salg af ydelser m.v. omfatter blandt andet gennemførte tilskudsbaseerede forskningsaktiviteter, opfyldelse af samarbejdsaftaler, deltidsuddannelser, universitetets publikationstjenester, husleje, samt rekvirerede kurser og andre rekvirerede arbejder.

Tilgodehavender fra igangværende tilskudsaktiviteter

Roskilde Universitet indgår løbende aftaler med offentlige institutter, virksomheder, private organisationer og fonde om forskningsvirksomhed mv. Af aftalerne fremgår det, hvilke aktiviteter tilskudsgiver betaler. I det omfang Roskilde Universitet afholder omkostninger til aktiviteter, som er tilskudsdekkeet i henhold til aftalerne, men hvor tilskuddene endnu ikke er indbetalt, indregnes de tilskud, som Roskilde Universitet har erhvervet ret til som tilgodehavender fra igangværende tilskudsaktiviteter.

Periodeafgrænsningsposter

Periodeafgrænsningsposter, opført som aktiver, omfatter afholdte omkostninger vedrørende efterfølgende regnskabsår. Forudbetalte omkostninger vedrører husleje, forsikringspræmier, abonnementer, rejseforskud m.v.

Kortfristede gældsforpligtigelser

Gældsforpligtigelser vedr. ekstern finansiering

Forpligtigelser vedrørende modtagne betalinger på projekter under ekstern finansiering og tilskud til forskerskoler, og hvor omkostningerne endnu ikke er afholdt.

Forudbetalte finanslovstilskud

Forpligtigelser vedrørende modtagne forudbetalte finanslovstilskud.

Periodiserede donationer

Som omtalt, under anlægsaktiver, indregnes værdien af anlægsaktiver, modtaget som donationer til skønnet handelsværdi. Modposten til anlægsaktiverne er en periodisering af donationens værdi, som indtægtsføres lineært over samme periode som de tilhørende anlægsaktiver afskrives, således at resultatopgørelsen netto ikke påvirkes af de omkostningsførte afskrivninger. Den valgte regnskabspraksis er i overensstemmelse med den internationalt anvendte for sammenlignelige universiteter, og i overensstemmelse med god regnskabspraksis.

5.3.7

Hensatte forpligtelser

Hensættelser indregnes, når Roskilde Universitet som følge af en begivenhed indtruffet før eller på balancedagen, har en retlig eller faktisk forpligtelse, samt hvor det er sandsynligt, at der må afgives økonomiske fordele for at indfri forpligtelsen.

Hensatte forpligtelser måles så vidt muligt til det korrekte beløb, men ellers foretages der en skønnet amortiseret kostpris. Roskilde Universitet hensætter til feriepengeforpligtelsen efter Moderniseringsstyrelsens vejledning.

5.3.8

Pengestrømsanalyse

Pengestrømsanalysen viser RUCs pengestrømme for året opdelt på drifts-, investerings- og finansieringsaktivitet, årets forskydninger i likvider samt universitetets likvider ved årets begyndelse og slutning. Likviditetsanalysen kan ikke udledes alene af regnskabsmaterialet.

Pengestrømme fra driftsaktivitet

Pengestrømme fra driftsaktiviteten opgøres som årets resultat reguleret for ikke-kontante resultatposter som af- og nedskrivninger, samt ændring i driftskapitalen, renteindbetalinger og udbetalinger. Driftskapitalen omfatter omsætningsaktiver minus kortfristede gældsforpligtelser eksklusive de poster, der indgår i likvider.

Pengestrømme fra investeringsaktivitet

Pengestrømme fra investeringsaktiviteten omfatter pengestrømme fra køb og salg af immaterielle og materielle anlægsaktiviteter.

Pengestrømme fra finansieringsaktivitet

Pengestrømme fra finansieringsaktiviteten omfatter pengestrømme fra optagelse og tilbagebetaling af langfristede gældsforpligtelser.

Likvide beholdninger

Likvider omfatter likvide beholdninger.

5.3.9

Ministeriets yderligere oplysningskrav i årsrapporten

I henhold til oplysningskrav i brev af 20. november 2018 om årsrapporten 2018 fra Uddannelses- og forskningsministeriet, gøres der opmærksom på, at følgende punkter ikke er medtaget i årsrapporten for RUC, idet universitetet ikke har aktiviteter i tilknytning til nedenstående områder:

- Specifikation af prioritetslån.
- Informationer om legater og lign.
- Oplysning om fonde, hvis hovedformål er at etablere universitetsnære boliger
- Omkostninger afholdt til administration af fonde og foreninger, herunder erhvervsdrivende fonde og foreninger.
- Institutionens indskud og erhvervelse af aktier i selskaber, herunder indskud eller erhvervelse af aktier i tech-trans selskaber hhv. selskaber til varetagelse af udbud af hele uddannelser i udlandet samt indtægter og omkostninger i relation til disse.
- Oplysning om universitets udbud af uddannelser i udlandet.

5.4 nøgletal

Tabel 5.1
Hovednøgletal

	2017	2018
Indtægter		
Forskning (Basistilskud)	246.491	252.296
Uddannelse	378.975	370.409
Eksterne midler	86.513	85.549
Basistilskud (øvrige formål)	64.971	40.633
Øvrige indtægter	14.279	30.467
Omkostninger opdelt på formål *		
Forskning	346.666	351.159
Uddannelse	296.545	313.706
Formidling og vidensudveksling	40.552	43.700
Generel ledelse, administration og service	56.410	58.780
Personale (antal årsværk)		
VIP	438	451
DVIP	89	91
TAP	355	371
Samlet antal ÅV	882	912
Balance		
Egenkapital	122.823	131.070
Balance	360.548	379.160
Bygningsareal i alt inkl. kælder (bruttoareal opgjort i m2)	79.705	78.610

Tabel 5.1

Hovednøgletal – fortsat

	2017	2018
Aktivitets- og produktionsoplysninger:		
Studerende		
Antal optagne på bacheloruddannelsen	1.490	1.541
Antal optagne på kandidatuddannelsen	1.584	1.398
Antal indskrevne studerende (opgjort primo oktober det pågældende år)	8.516	7.907
STÅ-produktion (alle typer, inkl. efterreguleringer)	5.905	5.914
Studerende		
Antal færdiguddannede bachelorer	1.132	1.077
Antal færdiguddannede kandidater	1.054	1.273
Åben og deltidsuddannelse		
Antal årselever	201	340
Antal færdiguddannede på master- og diplomuddannelser	147	129
Internationalisering		
Antal udgående studerende (udvekslingsstuderende)	228	164
Antal indgående studerende (udvekslingsstuderende)	91	153
Antal udenlandske studerende på hele uddannelser	1.042	1.135
Forskeruddannelse		
Antal indskrevne ph.d.-studerende	183	178
Antal optagne ph.d.-studerende (kalenderår)	39	38
Antal optagne ph.d.-studerende inkl. § 15 (kalenderår)	43	43
Antal tildelte ph.d.-afhandlinger (kalenderår)	68	40
Forsknings og formidlingsresultater		
Antal publikationer	Tabel 5.2	Tabel 5.2
Anmeldte patenter	0	0
Anmeldte opfindelser	0	1
Antal projekter med erhvervslivet	70	79
Antal eksterne projekter	347	360
Økonomisk omfang af samarbejde med erhvervslivet (mio. kr.)	16	19

* Følger "Vejledning om hovedområde- og formålsfordeling af universiteternes omkostninger (Ministeriet for Forskning, Innovation og Videregående Uddannelser, februar 2012)

Tabel 5.2
Forskningspublikationer

Antal publikationer	2017	2018
SAM	238	233
NAT/TEK	129	137
HUM	277	216
SUND	10	8
I alt	654	594
Publikationspoint	2017	2018
SAM	339,0	338,3
NAT/TEK	129,3	129,2
HUM	369,5	328,9
SUND	6,2	3,9
I alt	843,9	800,3

Antal publikationer og publikationspoint følger BFI høstresultater på <https://bfi.fi.dk/>, BFI-analyseår 2017. Indikatorstatistikken for 2018 omfatter således publikationer for 2017, ligesom 2017-statistikken indeholder publikationer for 2016

5.5 virksomheds oplysninger

Virksomheden

Roskilde Universitet
Universitetsvej 1
4000 Roskilde
CVR-nummer: 29 05 75 59

Hjemstedskommune

Roskilde

Bestyrelse

Formand

Erik Jacobsen

Næstformand

Mikkel Aarø-Hansen, direktør Wonderful Copenhagen

Øvrige eksterne medlemmer

Anne Lise Fimreite, professor, prorektor Bergen Universitet
Lisbeth Lollike, direktør Lollike Consult
Rasmus Kjeldahl, direktør Børns Vilkår

Interne medlemmer

Bente Kjærgård, lektor, valgt af medarbejderne (VIP)
Jette Espensen Ejlersen, overassistent, valgt af medarbejderne (TAP)
Micky Winther Ronnenberg, bachelorstuderende Erhvervsøkonomi
Erik Hillo Lørup, kandidatstuderende Matematik og Fysik

Rektorat

Rektor Hanne Leth Andersen
Prorektor Peter Kjær
Universitetsdirektør Peter Lauritzen

Revision

Rigsrevisionen
Landgreven 4
1301 København K

Institutionsrevisor

Deloitte
Statsautoriseret
Revisionspartnerselskab
Weidekrampsgade 6
2300 København S

Advokat

Kammeradvokaten
Vester Farimagsgade 23
1606 København V

Banker

Danske Bank
Holmens Kanal 2-12
1092 København K

Jyske Bank
Vestergade 8-16
8600 Silkeborg



Årsrapporten udgives af Roskilde Universitet
ISSN (trykt udgave):
ISSN (elektronisk udgave):

Eksemplarer af årsrapporten kan rekvireres ved
henvendelse til Roskilde Universitet,
RUC Økonomi og Campus, Postbox 260,
DK-4000 Roskilde eller downloades på
www.ruc.dk

Redaktion

Vicedirektør Stig Plougmand (Ansvh.)
Budgetchef Mette Hübertz

Produktion & layout

Koch&Falk

Tryk

Prinfo Paritas

Oplag

70 eksemplarer

Foto

Lisbeth Holten
Ledelse og bestyrelse: Büro Jantzen

Årsrapport 2018



Årsrapport 2018 – uddybende bemærkninger

Det regnskabsmæssige resultat for 2018 endte med et overskud på 8,2 mio. kr. Atter i år er dette en væsentlig forbedring i forhold til det oprindelige budget for 2018, der angav et underskud på 26 mio. kr. Der er således tale om en forbedring på 34,2 mio. kr., svarende til 4,4 pct. af årets omsætning. Allerede ved vedtagelsen af budget 2018 i november 2017 blev særligt usikkerheden på udviklingen i lønomkostninger adresseret, og ved årets to større opfølgninger – prognose 1 og prognose 2 – er forventningerne til årets resultat løbende blev justeret i positiv retning, og usikkerhederne på vurderingerne beskrevet.

Der er gennem de senest år er sket en udvikling i forhold til arbejdet med prognoserne, Udviklingen i 2018 belyser, at disse er blevet bedre i forhold til at vurdere den økonomiske udvikling henover året samt arbejde med at beskrive usikkerheden. Men samtidig står det mere klart, at der er udfordringer i forhold til hvordan der arbejdes med budgetlægningen – dvs. estimeringen af det kommende års aktivitetsniveau og det økonomiske afløb af dette.

Dette billede kommer ligeledes til udtryk i de to analyser, som Deloitte har udarbejdet, af dels arbejdet med prognose 2 og dels modenhedsanalysen af den samlede økonomifunktion. Deloitte's samlede vurdering af prognose 2 var, at universitetet kunne have tiltro til prognosen, og at den kunne danne grundlag for ledelsesmæssige beslutninger. Men naturligvis også at da prognosen beskæftiger sig med forventninger til fremtiden, så var der ingen sikkerheder for at prognosens resultat vil kunne realiseres. Deloitte kom derudover med 10 anbefalinger til forbedringsmuligheder, hvor omdrejningspunkt var organiseringen af budget- og prognosearbejdet, som f.eks. større vægt på at ensarte budget- og opfølgingsarbejdet gennem fælles værktøjer og rapporter ol.

Deloitte's modenhedsanalyse påpeger flere af de samme problemstillinger, og anbefalingerne har ligeledes samme hovedtræk. I modenhedsanalysen er det dog belyst at et væsentligt forbedringspunkt er at arbejde mere fokuseret med den interne månedlige opfølgning. Ved at sikre et mere fuldstændigt billede af det løbende forbrug skabes bedre og mere solidt grundlag for at foretage løbende opfølgning og estimere fremadrettede økonomi.

I løbet af 2019 vil der derfor blive arbejdet med den videre implementering af Deloitte's anbefalinger. Processen er forankret i universitetsledelse med formel opstart primo april måned.

I det følgende er der en nærmere gennemgang af de væsentligste regnskabsmæssige afvigelser.

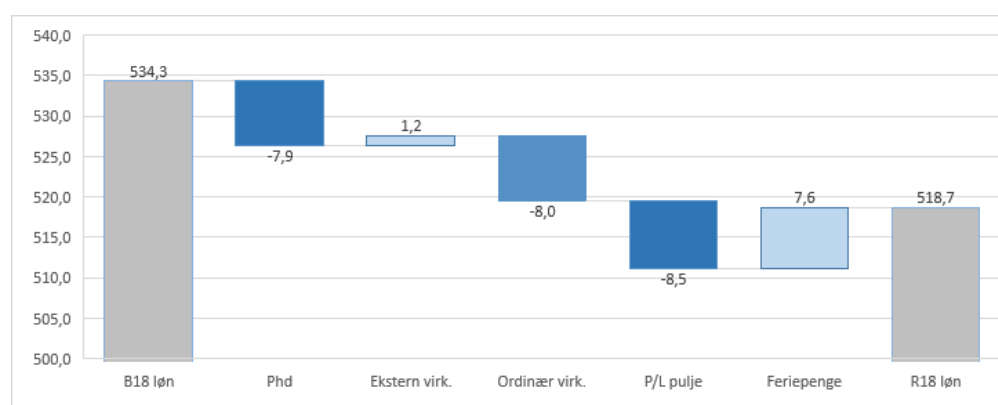
Udviklingen i lønomkostninger og årsværk

Som nævnt kunne det allerede ved budgetlægningen af 2018 konstateres, at der med stor sandsynlighed ville ske en stigning i lønforbrug fra 2017 til 2018. I det nedstående oplistes i punktform hvilke væsentlige forhold, som blev vurderet til at ville øge lønomkostninger, mens figur 1 illustrerer udviklingen fra budget 2018 til regnskab 2018.

1. I budgettet for 2018 blev indregnet en pris- og løntalsregulering (P/L regulering) på niveau med det anvendte i Finansloven. For 2018 var angivet en stigning på 2,7 pct., hvilket blev vurderet var urealistisk. En andel svarende til 1,7 pct. blev derfor placeret i en lukket budgetpulje. Ved prognose 1 blev puljen nedjusteret, og ved prognose 2 blev puljen neutraliseret.
2. I budgetlægningen var en forventning om en stigning i årsværk som følge af genbesættelse af vakante stillinger, strategiske prioriteringer samt en stigning i årsværk i VIP allokeringen. De er blevet realiseret i en vis udstrækning, idet årsværkforbruget er steget med 31 årsværk.

Lønomsomkostninger i årsresultatet blev dog mindre end vurderet i budgettet, idet afvigelsen mellem lønbudget 2018 og realiserede lønomsomkostninger 2018 er 16,7 mio. kr. Afvigelsen kan opløses i en række underelementer;

Figur 1: Bro fra lønbudget 2018 til realiserede lønomsomkostninger 2018



Som følge af færre ph.d.-forløb er lønniveauet mindre end i budgettet. Det er ambitionen at aktiviteten på ph.d.-området over de næste par år vil stabiliseres sig på et højere niveau og dette niveau er indarbejdet i budget 2019. Det er dog relevant at sætte spørgsmålstegn ved, om dette væsentlige øgede aktivitetsniveau kan nås allerede i løbet af 2019. Lønspringet mellem realiseret 2018 og budget 2019 er svarende til over 25 ph.d.-årsværk fra årets begyndelse. Da RUC har et mål om at halvdelen af RUCs ph.d. aktivitet skal finansieres eksternt, hvilket betyder at der er reelt tale om en stigning på 50 ph.d. årsværk.

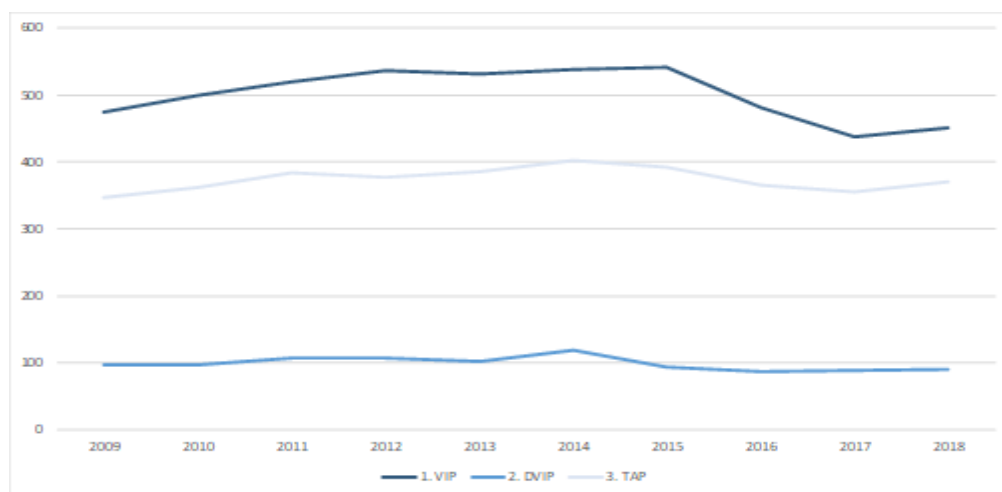
Budgetafvigelsen på ordinær virksomhed vurderes i høj grad at bunde i forskellige budgetusikkerheder, f.eks. ved at årsværkstigninger indregnes med fuld årsvirkning, samt ved at være for varsom i forhold til lønrefusion og tomgang med personaleomsætning. Disse problemstillinger taler ind i Deloitte's anbefalinger om ensartede budgetværktøjer.

Den sidste budgetafvigelse skyldes en stigning i feriepengeforpligtigheden i forhold til budgetantagelsen.

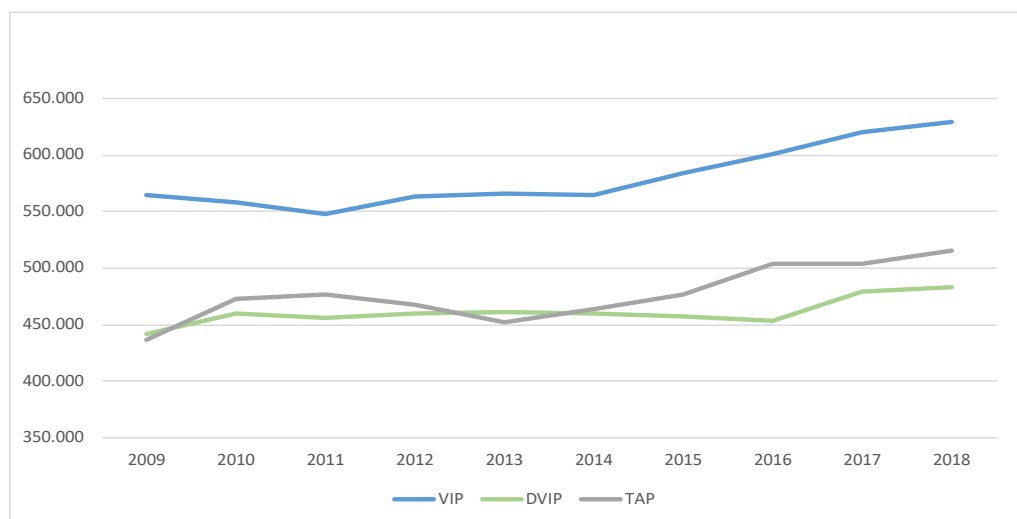
Den føromtalt stigning på 31 årsværk fra 2017 til 2018, kan opdeles i en stigning i VIP/DVIP årsværk på 15 og i TAP årsværk på 16. I note 4 i årsrapporten ser det umiddelbart ud som en væsentlig stigning på gennemsnitslønnen for TAP. Da lønomsomkostninger i noten også indeholder regnskabstekniske poster, såsom feriepengeforpligtigheden mv., er der i det følgende set nærmere på den langsigtede udvikling i årsværk og gennemsnitslønnen i perioden 2009 til 2018, renset for disse tekniske poster.

Som det fremgår af figur 3, så er udviklingen i gennemsnitslønnen forholdsvis ensartet i perioden. Ser man nærmere på udviklingen fra 2017 til 2018, så er der sket en højere stigning på 0,8 procentpoint i gennemsnitslønnen for TAP end for VIP. Denne forskel dække givetvis over at der i lighed med den øvrige offentlige sektor sker en ændring i sammensætningen af de administrative medarbejdere til fordel for AC-medarbejdere, hvilket skabe en højere gennemsnitsløn

Figur 2: Udvikling i årsværk 2009-2018



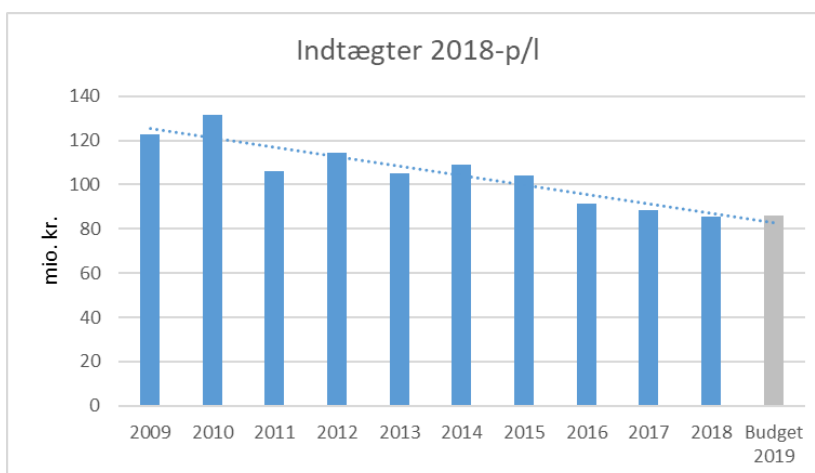
Figur 3: Udvikling i gennemsnitsløn 2009-2018



Udviklingen i ekstern virksomhed

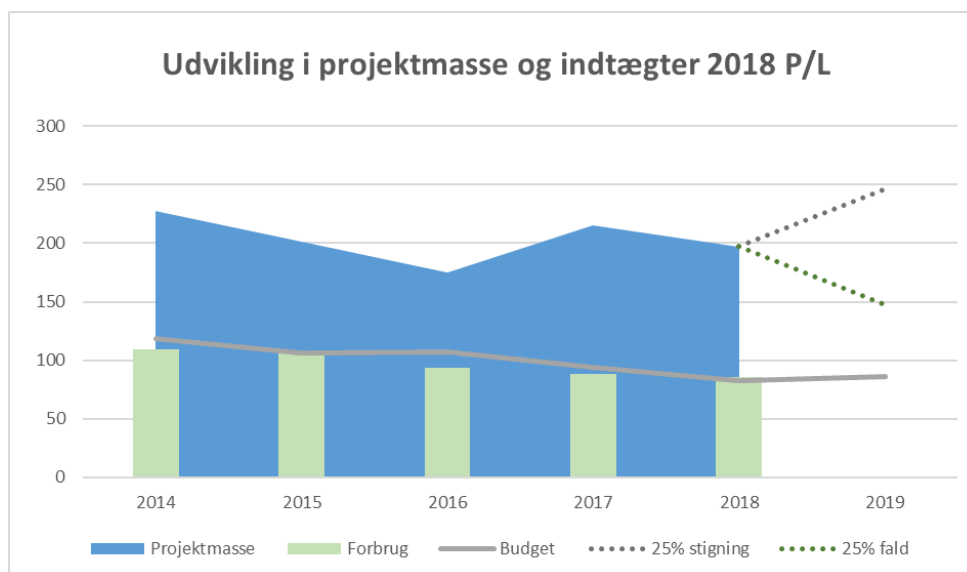
Indtægter fra ekstern virksomhed udgør 11 pct. af universitets samlede omsætning i 2018 og har været faldende den seneste 10-årige periode. Indtægterne svarer til forbruget på løn og drift samt overhead. Faldet flader ud fra 2016 til 2018 og det er forventningen at det strategiske fokus på hjemtag af eksterne midler og målsætning på ph.d.-området, vil havde en afsmittende positiv effekt på udviklingen.

Figur 4: Udvikling i indtægter på ekstern virksomhed



Projektmassen er betegnelsen for beholdningen af eksternt bevilligede forskningsmidler til forbrug de kommende år og udgør således de eksterne midler universitet skal 'leve af' de kommende år. Projektmassen nedskrives i takt med indtægtsførelsen af forbruget, der udgør andelen af anvendte tilsagn i året, og opskrives ved registrering af nye tilsagn.

Figur 5: Udvikling i projektmassen og indtægter



Af figuren ovenfor fremgår at forbruget har været nogenlunde jævnt omend let faldende i de seneste 5 år og udsvingene i den blå projektmasse kan derved udledes som, tilgang af nye projektmidler i årene og viser dermed, hvor 'god' universitetet har været til at hjemtage nye midler de pågældende år. For at projektmassen bevares på et tilsvarende niveau i 2019 og fremad skal tilgangen af nye tilsagn, som minimum svare til afgang dvs. forbruget, som er budgetlagt til 86 mio. kr. i 2019.

Projektmassen udgør i 2018 hvad der svarer til 2,3 års omsætning, dvs. at det er så langt beholdningen rækker med et forbrug på ekstern virksomhed svarende til årets på 85,5 mio. kr., hvis der ses bort fra hjemtag af nye midler, hvilket er højere end for perioden 2014 til 2016.